

REPUBLIQUE DU MALI



Un Peuple – Un But – Une Foi

\*\*\*\*\*

MINISTERE DE L'ENVIRONNEMENT, DE  
L'ASSAINISSEMENT ET DU  
DEVELOPPEMENT DURABLE

MINISTERE DE L'ENERGIE  
ET DE L'EAU

MINISTERE DE  
L'URBANISME ET DE  
L'HABITAT

MINISTERE DES DOMAINES DE  
L'ETAT  
ET DES AFFAIRES FONCIERES

\*\*\*\*\*

*Cellule de Planification et de Statistique*

# ANNUAIRE STATISTIQUE 2015

SECTEUR EAU, ENVIRONNEMENT, URBANISME ET DOMAINES DE  
L'ETAT



Edition 2016

## Sigles et abréviations

<b>ABFN</b>	Agence du Bassin du Fleuve Niger
<b>ATPC</b>	Assainissement Total Piloté par les communautés
<b>BF</b>	Borne Fontaine
<b>BP</b>	Branchement Particulier
<b>CITES</b>	Convention on International Trade in Endangered Species
<b>CPS/SEEUDE</b>	Cellule de Planification et de Statistique du Secteur Eau, Environnement, Urbanisme et Domaines de l'Etat
<b>DAA CFH</b>	Division Aménagement d'Aires et de Conservation de la Faune sauvage et de son Habitat
<b>DNACPN</b>	Direction Nationale de l'Assainissement du Contrôle des Pollutions et des Nuisances
<b>DNDC</b>	Direction Nationale des Domaines et du Cadastre
<b>DNEF</b>	Direction Nationale des Eaux et Forêts
<b>DNH</b>	Direction Nationale de l'Hydraulique
<b>DNUH</b>	Direction Nationale de L'Urbanisme et de l'Habitat
<b>EPEM</b>	Equivalent Point d'Eau Moderne
<b>LNE</b>	Laboratoire National des Eaux
<b>MDEAF</b>	Ministère des Domaines de l'Etat et des Affaires Foncières
<b>MEEA</b>	Ministère de l'Environnement de l'Eau et de l'Assainissement
<b>MUH</b>	Ministère de l'Urbanisme et de l'Habitat
<b>OMH</b>	Office Malien de l'Habitat
<b>ONG</b>	Organisation Non Gouvernementale
<b>PC</b>	Puits Citerne
<b>PM</b>	Puits Moderne
<b>PMH</b>	Pompe à Motricité Humaine
<b>PUS</b>	Plan d'Urbanisme Sectoriel
<b>SDU</b>	Schéma Directeur d'Urbanisme
<b>SHVA</b>	Système Hydraulique Villageois Améliorée
<b>SIGMA</b>	Système Informatique de Gestion des Ressources en Eau au Mali
<b>SOMAGEP</b>	Société Malienne de Gestion de l'Eau Potable
<b>UNICEF</b>	Fonds des Nations Unies pour l'Enfance

## TABLE DES MATIERES

<b>Sigles et abréviations.....</b>	<b>1</b>
<b>Liste des tableaux .....</b>	<b>4</b>
<b>Liste des graphiques.....</b>	<b>7</b>
<b>Introduction :.....</b>	<b>8</b>
<b>Chapitre1 : Définitions des Concepts .....</b>	<b>9</b>
<b>Chapitre 2 : Statistiques sur l'Eau Potable.....</b>	<b>15</b>
<b>Indicateurs sur l'Eau Potable.....</b>	<b>16</b>
2.1. <i>Direction Nationale de l'Hydraulique (DNH).....</i>	17
2.1.1. <i>Hydraulique Rurale .....</i>	17
2.1.1.1. <i>Couverture en termes de population, de localité et de points d'eau moderne..</i>	22
2.2. <i>Société Malienne de Gestion de l'Eau Potable (SOMAGEP) .....</i>	25
2.2.1. <i>Hydraulique Urbaine.....</i>	25
2.2.1.1. <i>Caractéristiques des ouvrages de production et de distribution d'eau .....</i>	25
2.2.1.2 <i>Vente d'eau .....</i>	26
2.2.1.3. <i>Abonnés à l'eau .....</i>	27
2.2.1.4. <i>Qualité de l'Eau Produite par la SOMAGEP .....</i>	28
2.2.2. <i>Laboratoire National des Eaux (LNE) .....</i>	29
2.2.2.1. <i>Qualité de l'eau .....</i>	29
<b>Chapitre3 : Statistiques sur l'Assainissement .....</b>	<b>32</b>
<i>Indicateurs sur l'assainissement .....</i>	33
3.1. <i>Direction Nationale de l'Assainissement du Contrôle des Pollutions et des Nuisances et l'Agence Nationale de Gestion des Stations d'Epuration du Mali (DNACPN/ANGESEM) .....</i>	34
3.1.1. <i>Réalisations et réhabilitations .....</i>	34
3.1.2. <i>Entretiens d'ouvrages d'assainissement.....</i>	37
3.1.3. <i>Situation des latrines .....</i>	38
3.1.3.1. <i>Latrines individuelles .....</i>	38
3.1.3.2. <i>Latrines Publiques .....</i>	38
3.1.3.2.1. <i>Latrines scolaires .....</i>	38
3.1.3.2.2. <i>Latrines dans les autres lieux publics .....</i>	39
3.1.3.2.3. <i>Assainissement Total Piloté par les Communautés (ATPC) .....</i>	39
<b>Chapitre4 : Statistiques sur l'Environnement.....</b>	<b>40</b>
<i>Indicateurs sur l'Environnement .....</i>	41
4.1. <i>Direction Nationale des Eaux et Forêt (DNEF).....</i>	42

4.1.1. Ressources forestières .....	42
4.1.1.1. Le défrichement .....	42
4.1.1.2. Exploitation du bois .....	42
4.1.1.3. Les feux de brousse .....	43
4.1.2. Situation des forêts classées et Aires fauniques dotées d'un plan d'aménagement	45
4.1.3. Situation d'exploitation de la faune dans le cadre de la CITES.....	47
4.1.4. Délivrance de permis .....	47
4.1.5. Situation des infractions.....	48
4.1.6. Situation des recettes brutes d'exploitation et de transaction .....	50
4.1.7. Situation des exportations .....	50
4.2. Agence du Bassin du Fleuve Niger (ABFN) .....	52
<b>Chapitre 5 : Statistiques sur l'Urbanisme et Domaines de l'Etat.....</b>	<b>53</b>
<i>Indicateurs de l'Urbanisme et Domaines de l'État .....</i>	<i>54</i>
5.1. Direction Nationale de l'Urbanisme et de l'Habitat (DNUH).....	54
5.2. Office Malien de l'Habitat (OMH).....	55
5.2.1. Logements sociaux.....	55
5.2.1.1. Livraison de logements sociaux .....	55
5.3. Direction Nationale des Domaines et du Cadastre (DNDC) .....	57
5.3.1. Domaine de l'État .....	57
5.3.1.1. Recettes foncières.....	57
5.3.1.2. Situation des dossiers d'affectation, contrats des immeubles baillés par l'État	58
5.3.1.3. Situation des dossiers fonciers .....	58

## Liste des tableaux

Tableau 1 : Nouveaux ouvrages réalisés-2015 par la DNH et par région .....	17
Tableau 2 : Evolution des réalisations de nouveaux ouvrages par la DNH et par année	17
Tableau 3 : Ouvrages réhabilités 2015 par la DNH et par région (en EPEM) .....	19
Tableau 4 : Nouveaux ouvrages réalisés en 2015 par d'autres acteurs et par région.....	19
Tableau 5 : Ouvrages réhabilités 2015 par les autres acteurs et par région.....	21
Tableau 6 : Taux de Couverture-2015 en termes de population.....	22
Tableau 7 : Taux de Couverture-2015 en termes de localité.....	23
Tableau 8 : Taux de fonctionnalité des points d'eau moderne .....	24
Tableau 9 : Evolution de la capacité de production de 2013 à 2015 (en m3/jour) .....	25
Tableau 10 : Evolution de la capacité de stockage de 2013 à 2015 (en m3) .....	25
Tableau 11 : Evolution de la vente d'eau de 2013 à 2015 dans les centres .....	26
Tableau 12 : Evolution du nombre d'abonnés eau de 2013 à 2015 dans les centres.....	27
Tableau 13 : Nouveau branchement réalisés en 2015 dans les centres .....	27
Tableau 14 : Evolution du rendement du réseau d'eau de 2013 à 2015 dans les centres	27
Tableau 15: Analyses réalisées par mois durant l'année 2015.....	29
Tableau 16 : Analyses réalisées par région et par types d'analyse durant l'année 2015.	29
Tableau 17 : Conformité des Nitrates suivant les directives de l'OMS et la norme malienne de l'eau durant l'année 2015.....	30
Tableau 18 : Analyse physico-chimique et Conformité du pH .....	30
Tableau 19 : Taux de conformité et de non-conformité bactériologique par région .....	31
Tableau 20 : Situation de l'évolution des dépôts de transit.....	34
Tableau 21 : Situation de l'évolution des décharges finales fonctionnelles .....	34
Tableau 22 : Situation de Lavoires Puisards .....	34

<b>Tableau 23 : Situation des réalisations des ouvrages d'assainissement autour des points d'Eau.....</b>	<b>35</b>
<b>Tableau 24 : Situation des mini-égouts .....</b>	<b>35</b>
<b>Tableau 25 : Situation de réalisation des caniveaux .....</b>	<b>35</b>
<b>Tableau 26 : Evolution des réhabilitations des caniveaux de 2014 à 2015.....</b>	<b>36</b>
<b>Tableau 27 : Situation des collecteurs .....</b>	<b>36</b>
<b>Tableau 28 : Réhabilitation de collecteurs.....</b>	<b>36</b>
<b>Tableau 29 : Entretien des caniveaux.....</b>	<b>37</b>
<b>Tableau 30 : Curage des collecteurs .....</b>	<b>37</b>
<b>Tableau 31 : Latrines familiales subventionnées.....</b>	<b>38</b>
<b>Tableau32 : Couverture des écoles publiques en latrines, réalisations 2015 .....</b>	<b>38</b>
<b>Tableau 33 : Niveau de réalisation des latrines dans les lieux publics .....</b>	<b>39</b>
<b>Tableau 34: Données récapitulatives de l'ATPC au Mali .....</b>	<b>39</b>
<b>Tableau 35 : Etat d'évolution des superficies autorisées défrichées de 2013 à 2015.....</b>	<b>42</b>
<b>Tableau 36 : Evolution d'exploitation annuelle autorisée en bois d'énergie de 2013 à 2015 .....</b>	<b>42</b>
<b>Tableau 37 : Evolution d'exploitation annuelle autorisée en bois d'œuvre et bois service de 2013 à 2015.....</b>	<b>43</b>
<b>Tableau 38 : Evolution des superficies brûlées et nombre de cas de feux tardifs de 2013 à 2015.....</b>	<b>43</b>
<b>Tableau 39 : Evolution des exploitations, chasse, défrichement et feux de brousse de 2013 à 2015 .....</b>	<b>44</b>
<b>Tableau 40 : Situation des Réserves de faunes par région-2015 .....</b>	<b>45</b>
<b>Tableau 41: Situation des forêts classées dotées d'un plan d'aménagement par région en 2015 .....</b>	<b>45</b>
<b>Tableau 42 : Situation des fonds d'aménagement par région-2015.....</b>	<b>45</b>
<b>Tableau 43 : Situation des superficies reboisées par région-2015.....</b>	<b>46</b>

<b>Tableau44:Etat d'évolution des Plans d'aménagement et de gestion élaborés et mis en œuvre .....</b>	<b>46</b>
<b>Tableau 45 : Evolution de la production des plants et superficies plantées de 2013 à 2015 .....</b>	<b>46</b>
<b>Tableau 46: Situation des quotas d'exploitation des spécimens CITES en 2015 .....</b>	<b>47</b>
<b>Tableau 47 : Etat d'évolution des permis de chasse délivrés par Région de 2013 à 2015</b>	<b>47</b>
<b>Tableau 48 : Délivrance de permis de chasse par types par Région en 2015.....</b>	<b>47</b>
<b>Tableau 49: Etat d'évolution des infractions commises par Région de 2013 à 2015 .....</b>	<b>48</b>
<b>Tableau 50: Etat d'évolution des recettes forestières brutes de 2013 à 2015.....</b>	<b>50</b>
<b>Tableau 51: Exportation des espèces de faune et avifaune en 2015.....</b>	<b>50</b>
<b>Tableau 52: Permis/Certificats CITES délivrés en 2015 en termes d'exploitation de la faune .....</b>	<b>51</b>
<b>Tableau 53 : Aménagement mécanique des berges.....</b>	<b>52</b>
<b>Tableau 54 : Aménagement biologique des berges .....</b>	<b>52</b>
<b>Tableau 55: Quantité de plantes aquatiques nuisibles enlevées dans le fleuve Niger .....</b>	<b>52</b>
<b>Tableau 56 : Curage de sable dans le lit du fleuve-2015.....</b>	<b>52</b>
<b>Tableau 57: Localités disposant d'un Schéma Directeur d'Urbanisme (SDU).....</b>	<b>54</b>
<b>Tableau 58: Localités disposants d'un Plan d'Urbanisme Sectoriel (PUS).....</b>	<b>54</b>
<b>Tableau 59: Livraison de logements sociaux par année et par acteurs.....</b>	<b>55</b>
<b>Tableau 60: Attribution des logements sociaux par sexe et par catégories socioprofessionnelles .....</b>	<b>56</b>
<b>Tableau 61: Prévision et réalisation de recettes par DRDC et DDC-DB 2014-2015.....</b>	<b>57</b>
<b>Tableau62: Situation des dossiers d'affectation, contrats des immeubles baillés par l'Etat .....</b>	<b>58</b>
<b>Tableau 63: Dossiers fonciers traités en 2015 .....</b>	<b>58</b>

## Liste des graphiques

<b>Graphique 1 : Evolution des nouveaux EPEM de 2013 à 2015.....</b>	<b>18</b>
<b>Graphique 2 : Répartition par types d'ouvrages des nouvelles réalisations 2015-DNH .</b>	<b>18</b>
<b>Graphique 3 : réhabilitations d'ouvrages selon le type et la région .....</b>	<b>20</b>
<b>Graphique 4: nouveaux ouvrages réalisés selon le type et la région .....</b>	<b>20</b>
<b>Graphique 5 : Réhabilitation d'ouvrages par d'autres acteurs par types et par région .</b>	<b>21</b>
<b>Graphique 6 : Taux global de conformité physicochimique sur l'eau produite par l'ensemble des sites.....</b>	<b>28</b>
<b>Graphique 7 : Taux global de conformité bactériologique sur l'eau produite par l'ensemble des sites.....</b>	<b>28</b>
<b>Graphique 8 : Evolution des exploitations du bois de chauffe (st) de 2013 à 2015 .....</b>	<b>44</b>
<b>Graphique 9 : Evolution des exploitations du charbon de bois (qm) de 2013 à 2015 .....</b>	<b>44</b>
<b>Graphique10 : Evolution des recettes annuelles de 2013 à 2015.....</b>	<b>50</b>
<b>Graphique11: Intervention des différents acteurs dans la réalisation de logements sociaux .....</b>	<b>55</b>



## **Introduction :**

Le présent Annuaire 2015 du secteur Eau, Environnement, Urbanisme et Domaines de l'État s'inscrit dans le cadre de la mission statistique des Cellules de Planification et de Statistique, conformément au décret N°07-166/P-RM du 28 mai 2007 fixant l'organisation et les modalités de fonctionnement des CPS. Au regard de cette mission l'annuaire statistique récapitule l'ensemble des informations statistiques du secteur de l'Eau, de l'Environnement, de l'Urbanisme et des Domaines de l'Etat, collectées auprès des structures techniques du :

- ✓ Ministère de l'Environnement, de l'Assainissement et du Développement Durable;
- ✓ Ministère de l'Énergie et de l'Eau;
- ✓ Ministère de l'Urbanisme et de l'Habitat;
- ✓ Ministère des Domaines de l'État et des Affaires Foncières.

L'annuaire statistique du secteur est un outil important permettant de mettre à la disposition des acteurs du développement, en particulier les décideurs politiques et administratifs, les Partenaires Techniques et Financiers et tout autre utilisateur des données statistiques, des informations continues, fiables et récentes sur le secteur. Il permet de retracer l'évolution des différentes variables du secteur, notamment les indicateurs de performances.

Les informations statistiques collectées portent sur :

- l'Eau potable;
- l'Assainissement;
- l'Environnement ;
- l'Urbanisme et les Domaines de l'État.

Le présent document a été réalisé avec l'appui technique et financier de l'UNICEF.

La Cellule de Planification et de Statistique (CPS) du secteur accueillerait avec reconnaissance toutes observations et suggestions des utilisateurs en vue d'améliorer la qualité des prochaines publications.

# **Chapitre1 : Définitions des Concepts**

**Adduction d'Eau Potable (AEP):** Système d'alimentation en eau potable basé sur la distribution de l'eau à travers un réseau de canalisations enterrées assez dense pouvant desservir plusieurs bornes fontaines et branchements privés. Il exploite les eaux souterraines et/ou de surface et comprend également un dispositif de traitement d'eau.

**Administration de l'eau :** Ministère chargé de l'Eau

**Alimentation en Eau Potable (AEP):** Production (captage, forage, puits, traitement et stockage), transport et distribution d'eau potable à usage public

**Amortissement :** Valeur qui se perd par l'usure des équipements et dont il faut reconstituer pour assurer leur renouvellement au bout des durées de vie

**Association d'usagers :** Groupe de personnes d'une localité organisées pour l'usage du service public de l'eau.

**Adduction d'Eau Sommaire (AES) :** Système d'alimentation en eau potable basé sur la distribution de l'eau à travers un réseau de canalisations enterrées peu dense pouvant desservir quelques bornes fontaines. Il exploite généralement les eaux souterraines nécessitant peu de traitement.

**Borne Fontaine (BF) :** Dispositif de desserte publique en eau à partir d'un réseau d'eau potable comprenant 1 à 4 têtes de robinet, un compteur d'eau et une aire de récupération des eaux perdues communiquant à un système d'infiltration.

**Branchement Particulier (BP) :** Dispositif de desserte en eau d'un édifice privé ou public à partir d'un réseau d'eau potable comprenant un compteur et un ou plusieurs points d'utilisations internes.

**Centres ruraux ou semi urbains :** Localités ayant une population inférieure à 10 000 Habitants.

**Centres urbains :** Localités ayant une population supérieure ou égale à 10 000 habitants ;

**Coût de l'eau :** Ensemble des frais nécessaires pour garantir la mise à disposition de l'eau potable, ramenés au mètre cube d'eau produite

**Délégation de service public ou délégation de gestion :** Convention par laquelle la collectivité publique permet à un exploitant appelé gestionnaire délégué, d'établir ou d'exploiter les installations d'eau en vue de satisfaire les besoins du public pour une durée fixée et dans les conditions prévues audit contrat.

**Eau potable :** Eau destinée à la consommation des ménages, des entreprises ou des administrations qui par traitement ou naturellement répond à des normes définies par la législation et la réglementation en vigueur sur la qualité de l'eau.

**Entretien :** Toutes les actions réalisées en l'endroit des équipements, afin de prévenir les pannes et effectuées de manière périodique.

**Exploitant :** Personne physique ou morale, publique ou privée, ayant en charge la réalisation et / ou la gestion et la maintenance d'installations d'eau.

**Forage** : Ouvrage consistant en un trou vertical réalisé dans le sol à l'aide d'un ensemble de technique permettant d'identifier la nature des formations géologiques et de capter les nappes d'eau souterraine profonde en vue de leur exploitation.

**Hydraulique villageoise** : Ensemble des techniques d'alimentation en eau potable adapté au milieu villageois. Ces techniques peuvent aussi être utilisées en zones périurbaines pour palier les insuffisances du réseau d'adduction d'eau.

**Installation d'eau** : Ensemble des installations et des infrastructures destinées à fournir de l'eau potable et / ou des services d'assainissement collectif, des eaux usées domestiques en vue de satisfaire les besoins du public sur une aire géographique donnée ; installation de captage, de prélèvement et de traitement de l'eau assimilée à la production de l'eau, installations de transport, de distribution et de branchement pour l'eau potable.

**Maintenance** : Vérification périodique de l'état des équipements et leur mise à niveau.

**Maître d'ouvrage** : Autorité publique à qui est confiée la responsabilité ultime vis à vis des usagers du service public de l'eau sur une aire géographique donnée

**Périmètre de protection** : Zone mise en place autour du point d'eau et de ses installations en vue de le préserver des risques de pollution provenant des activités exercées à proximité.

**Point d'eau moderne (PEM)**: Ouvrage réalisé et aménagé suivant des normes techniques, produisant de l'eau de façon permanente et avec une qualité acceptée comme potable.

**Pompe à motricité humaine (PMH)**: Equipement qui permet de tirer l'eau du puits ou du forage et de la remonter vers la surface actionnée par la force humaine sans aucun apport d'autre type d'énergie.

**Qualité de l'Eau** : Ensemble des propriétés physiques, chimiques, biologiques et organoleptiques qui rendent l'eau apte à l'utilisation à laquelle elle est destinée.

**Prix de l'eau** : Montant à payer pour assurer le service de l'eau potable à court et moyen terme ramené au mètre cube d'eau consommée.

**Public** : Tout usager ou client, personne physique ou morale de droit public ou privé

**Puits citerne (PC)** : Puits à grand diamètre jouant le rôle de citerne permettant de stocker une grande quantité d'eau à partir d'une jonction à un forage situé à proximité.

**Puits moderne (PM)** : Puits à grand diamètre permettant de stocker une grande quantité d'eau à partir de l'aquifère. Il est maçonné.

**Puits** : Trou vertical creusé dans le sol, communiquant directement avec la nappe d'eau la moins profonde afin de puiser directement l'eau avec des moyens simples (cordes et puisettes ou seaux et rarement avec une pompe à motricité humaine ou une pompe motorisée).

**Renouvellement** : Changement des équipements au bout de leurs durées de vie.

**Service public de l'Alimentation en Eau Potable (SPAEP)** : Service public de l'alimentation en eau potable.

**Système d'Hydraulique Pastorale Amélioré (SHPA) :** Infrastructure destinée à l'alimentation en eau du bétail et des personnes, réalisée en milieu pastoral. Il comprend généralement un forage équipé de pompe électrique, un réservoir au sol ou surélevé alimentant un abreuvoir et une rampe de robinet/borne fontaine.

**Système d'Hydraulique Villageoise Amélioré (SHVA) :** Infrastructure destinée à l'alimentation en eau potable en milieu rural. Il comprend généralement un forage équipé de pompe électrique, un réservoir au sol ou surélevé alimentant une rampe de robinet/borne fontaine.

**Tarif de l'eau :** Prix de l'eau organisé selon des modalités de paiement en fonction des différentes catégories d'usages et d'usagers.

**Villages :** Localités ayant une population inférieure à 2000 habitants.

**ATPC :** L'Assainissement Total Piloté par la Communauté est une approche intégrée qui consiste à encourager la communauté à analyser sa propre situation en matière d'hygiène et d'assainissement, ses pratiques en matière de défécation et leurs conséquences, suscitant ainsi une action collective visant à atteindre et maintenir un état de Fin de la Défécation à l'Air Libre (FDAL), par la construction de latrines par la communauté sans subvention extérieure.

**Gestion des déchets solide :** la stratégie de gestion des déchets solides (GDS) a été validée en 2009 et concerne les ordures ménagères, les déchets industriels banals, les déchets issus des activités artisanales, commerciales ne nécessitant pas de traitements spécifiques.

**Gestion des déchets liquides :** la stratégie de gestion des déchets liquides (GDL) a été adoptée en 2009 et concerne un domaine diversifié et complexe. Il s'agit des déchets liquides issus des activités domestiques (eaux noires et eaux grises), industrielles, commerciales, artisanales et agricoles.

**Gestion des déchets spéciaux :** La stratégie de gestion des déchets spéciaux couvre les domaines des déchets biomédicaux, des déchets plastiques, des huiles usagées, des pesticides obsolètes, des PCB et PCT, des bidons, fûts et emballages usagés, des piles et accumulateurs usagés, des déchets radioactifs, des déchets électroniques, électriques et électroménagers, des déchets chimiques liés à l'exploitation minière, des déchets contenant de l'amiante, des déchets issus des activités militaires et des solvants usés.

**Mètre linéaire :** unité de mesure en mètre

**Réseau d'égout :** c'est l'ensemble des canalisations souterraines servant à collecter et à drainer les eaux privées et collectives vers des installations de traitement adéquat avant rejet dans le milieu naturel.

**Station d'épuration :** installation de traitement des eaux usées, c'est l'ensemble des équipements pour l'épuration des eaux usées avant le rejet dans le milieu naturel suivant les normes

**Aménagement forestier** : est l'ensemble des opérations aboutissant à l'établissement du règlement d'exploitation d'une forêt naturelle. Ce règlement précise l'époque, la nature, le lieu et la quotité des coupes.

**Aire protégée** : une zone où des mesures particulières de gestion sont mises en œuvre, dans un objectif de protection, restauration et gestion du milieu, des habitats naturels et des espèces.

**Bois** : produit ligneux tiré d'une formation végétale naturelle ou artificielle.

**Bois d'œuvre** : bois ayant un diamètre supérieur ou égal à 25 cm destiné à une transformation industrielle ou artisanale.

**Bois de service** : bois ayant un diamètre supérieur ou égal à 10 cm notamment les perches, les perchettes, les fourches, les charpentes et les poteaux.

**Bois énergie** : bois ayant un diamètre supérieur ou égal à 10 cm destiné à la production de bois de chauffe et charbon de bois.

**Chasse** : La chasse est l'action de rechercher, de poursuivre, de capturer, de blesser, de tuer un animal sauvage, de ramasser les œufs ou de détruire les nids des oiseaux et des reptiles.

**Capture** : La capture est l'acte de prendre un animal vivant ou de le soustraire de son milieu naturel.

**Défrichement** : toute opération volontaire au cours de la quelle tout ou partie de la végétation naturelle est coupée en vue de l'installation d'une habitation humaine, d'une production agricole, industrielle, forestière ou à l'occasion de la réalisation de grands travaux dans le domaine forestier.

**Exploitation forestière** : exploitation des ressources naturelles de la forêt notamment la coupe ou la collecte des produits forestiers.

**Faune sauvage** : La faune sauvage est constituée de tous les animaux vivant en liberté dans leur milieu naturel.

**Feu de brousse** : tout feu se développant de manière incontrôlée dans le domaine forestier national.

**Forêt classée** : forêt naturelle ou artificielle ayant fait l'objet d'un acte de classement à la suite d'une procédure de consultation des populations conformément aux dispositions des textes en vigueur.

**Guide de chasse** : Le guide de chasse est une personne physique ou morale autorisée à organiser directement ou par l'intermédiaire d'un employé à titre onéreux et pour le compte de ses clients des opérations de chasse sportive, des expéditions touristiques ou de photographie d'animaux sauvages.

**Plan d'aménagement forestier:** est un document qui fait la synthèse des données cartographiques, sociologiques, économiques et forestières d'un massif forestier, en vue de définir les alternatives d'intervention les meilleures, pour atteindre les objectifs poursuivis pour la mise en aménagement des forêts naturelles.

**Parcs nationaux:** Les parcs nationaux sont des aires mises à part pour la protection, la conservation et la propagation de la vie animale sauvage et de la végétation et pour la protection de sites de paysages ou de formations géologiques d'une valeur scientifique ou esthétique particulière.

**Permis :** est un titre d'exploitation délivré par l'Administration forestière pour le prélèvement d'une quantité de produits forestiers.

**Permis Type A :** est une catégorie de permis sportif de chasse délivré aux nationaux.

**Permis Type B :** est une catégorie de permis sportif de chasse délivré aux étrangers résidents ;

**Permis Type C :** est une catégorie de permis sportif de chasse délivré aux étrangers non-résidents.

**Pisteur :** Le pisteur est une personne ayant une bonne connaissance de la faune sauvage, de ses mœurs et de son habitat et dont les services facilitent la recherche du gibier.

**Réserves de faune :** Les réserves de faune sont des aires mises à part pour la conservation, l'aménagement et la propagation de la vie animale sauvage ainsi que pour la protection et l'aménagement de son habitat.

**Réserves spéciales :** Les réserves spéciales ou sanctuaires sont des aires mises à part pour la protection de communautés caractéristiques d'animaux ou d'oiseaux sauvages ou la protection d'espèces animale ou végétale particulièrement menacées ainsi que les habitats indispensables à leur survie.

**Réserve de la biosphère :** Une réserve de la biosphère est une réserve nationale déclarée comme bien du patrimoine mondial en raison de ses spécificités biologiques, écologiques, culturelles ou historiques.

**Réserves naturelles intégrales :** Les réserves naturelles intégrales sont des aires mises à part pour permettre le libre jeu des facteurs écologiques naturels sans intervention extérieure à l'exception des mesures pour sauvegarder l'existence même de la réserve.

**Transaction forestière:** est l'acte par lequel l'Administration et le délinquant conviennent du règlement d'une affaire forestière moyennant paiement d'une somme d'argent ou prestation de travail.

**Zone d'Intérêt cynégétique :** La zone d'intérêt cynégétique est une aire aménagée où sont organisées des activités de chasse, de capture, de pêche ou de tourisme.

## **Chapitre 2 : Statistiques sur l'Eau Potable**



## Indicateurs sur l'Eau Potable

N°	Indicateurs	Unité	2015
<b>Direction Nationale de l'Hydraulique (DNH)</b>			
1	Total nouveaux points d'Eau Modernes (PEM) réalisés	Nombre	1557
2	Total points d'Eau Modernes réhabilités	Nombre	535
3	Villages et fractions entièrement couverts	Nombre	4410
4	Villages, fractions et sites pastoraux ne disposant d'aucun point d'eau moderne	Nombre	1340
5	Villages ne disposant pas suffisamment de PEM pour couvrir leur besoin	Nombre	5601
6	PEM de plus de 15 ans d'âge	Nombre	13586
7	Villages bénéficiant d'au moins 1 PEM	Nombre	10 011
8	Accès à l'eau potable au niveau national	Pourcent	65,3%
9	Accès à l'eau potable en milieu urbain et semi-urbain	Pourcent	70,0%
10	Accès à l'eau potable en milieu rural	Pourcent	63,3%
<b>Société Malienne de Gestion de l'Eau Potable (SOMAGEP)</b>			
1	Abonnés à l'eau	Nombre	174 752
2	Nombre de nouveaux branchements réalisés	Nombre	11 431
3	Nombre de Branchements particuliers réalisés (BP)	Nombre	11 265
4	Nombre de Bornes Fontaines réalisées (BF)	Nombre	166
5	Capacité de production d'eau	m <sup>3</sup> /jour	290 524
6	Quantité d'eau facturée	million de m <sup>3</sup>	73,35
7	Montant de la facturation	milliards de francs CFA	20,59
8	Capacité de stockage	m <sup>3</sup>	60 019
9	Rendement global du réseau d'eau	Pourcent	75,5
10	Longueur du réseau d'adduction	Kilomètre	3 792
11	Coefficient de desserte par borne fontaine	Pourcent	22,87
12	Population desservie par borne fontaine	Nombre	1 07 1829
13	Taux de desserte en eau de robinet (borne fontaine exclue)	Pourcent	42,11
<b>Laboratoire National des Eaux (LNE)</b>			
1	Analyses physicochimiques réalisées	Nombre	5 010
2	Analyses bactériologiques réalisées	Nombre	5 995
3	Analyses Hydro Sédimentologies réalisées	Nombre	269

## 2.1. Direction Nationale de l'Hydraulique (DNH)

### 2.1.1. Hydraulique Rurale

Tableau 1 : Nouveaux ouvrages réalisés-2015 par la DNH et par région

Unité : en nombre

Ouvrages	BF/BP	PM/PC	PMH	SHVA	Total	(%)
Kayes	0	0	0	0	0	0
Koulikoro	19	0	165	2	186	31,5
Sikasso	0	0	6	0	6	1
Ségou	63	0	305	0	368	62,3
Mopti	0	0	4	0	4	0,7
Tombouctou	0	0	0	0	0	0
Gao	0	0	0	0	0	0
Kidal	0	0	0	0	0	0
Bamako	27	0	0	0	27	4,6
<b>Total EPEM</b>	<b>109</b>	<b>0</b>	<b>480</b>	<b>2</b>	<b>591</b>	<b>100</b>

Source : Rapport annuel 2015\_DNH

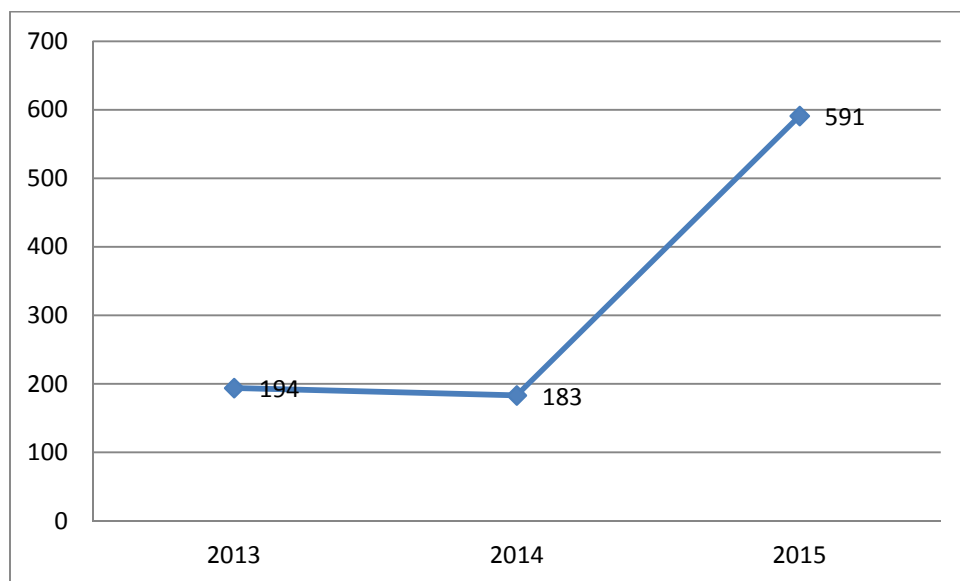
Tableau 2 : Evolution des réalisations de nouveaux ouvrages par la DNH et par année

Unité : en nombre

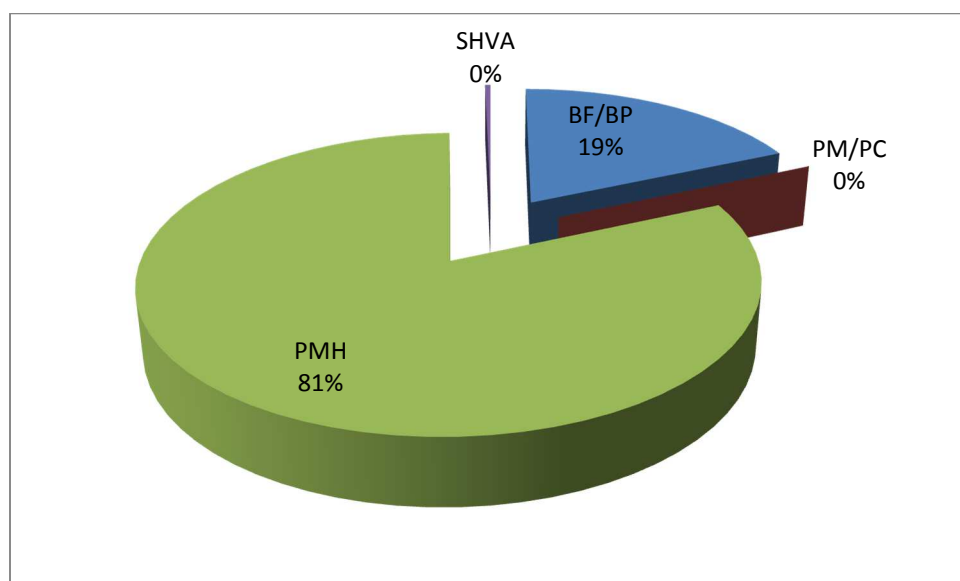
Année	2013	2014	2015
BF/BP	7	44	109
PM/PC	20	10	0
PMH	145	123	480
SHVA	22	6	2
<b>Total nouveaux EPEM</b>	<b>194</b>	<b>183</b>	<b>591</b>

Source : Rapport annuel 2015\_DNH

**Graphique 1 : Evolution des nouveaux EPEM de 2013 à 2015**



**Graphique 2 : Répartition par types d'ouvrages des nouvelles réalisations 2015-DNH**



**Tableau 3 : Ouvrages réhabilités 2015 par la DNH et par région (en EPEM)***Unité : en nombre*

Ouvrage	BF/BP	PM	PMH	SHVA	Total	(%)
Kayes	0	0	0	0	0	0
Koulikoro	10	0	21	0	31	24
Sikasso	0	0	35	0	35	27
Ségou	0	0	45	0	45	35
Mopti	0	0	18	0	18	14
Tombouctou	0	0	0	0	0	0
Gao	0	0	0	0	0	0
Kidal	0	0	0	0	0	0
Bamako	0	0	0	0	0	0
<b>Total EPEM</b>	<b>10</b>	<b>0</b>	<b>119</b>	<b>0</b>	<b>129</b>	<b>100</b>

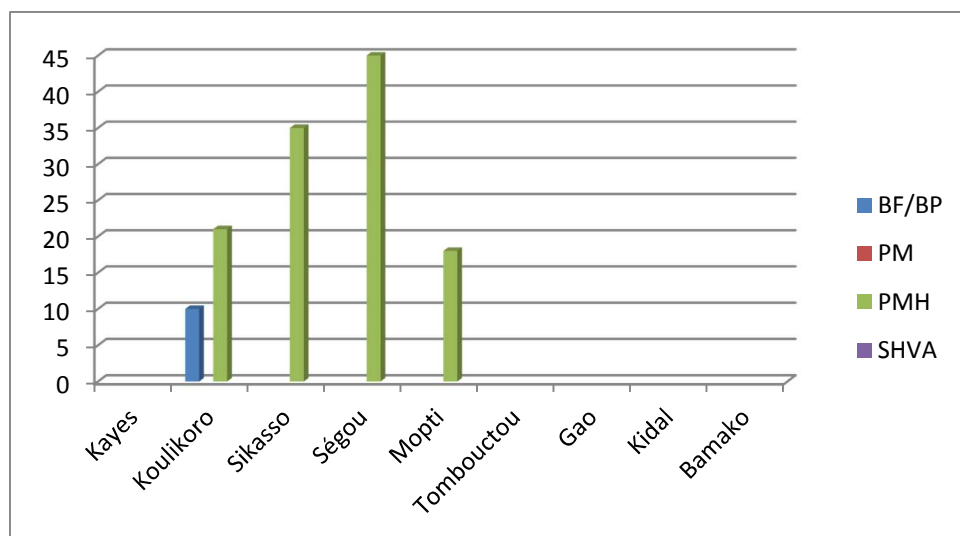
Source : Rapport annuel 2015\_DNH

**Tableau 4 : Nouveaux ouvrages réalisés en 2015 par d'autres acteurs et par région***Unité : en nombre*

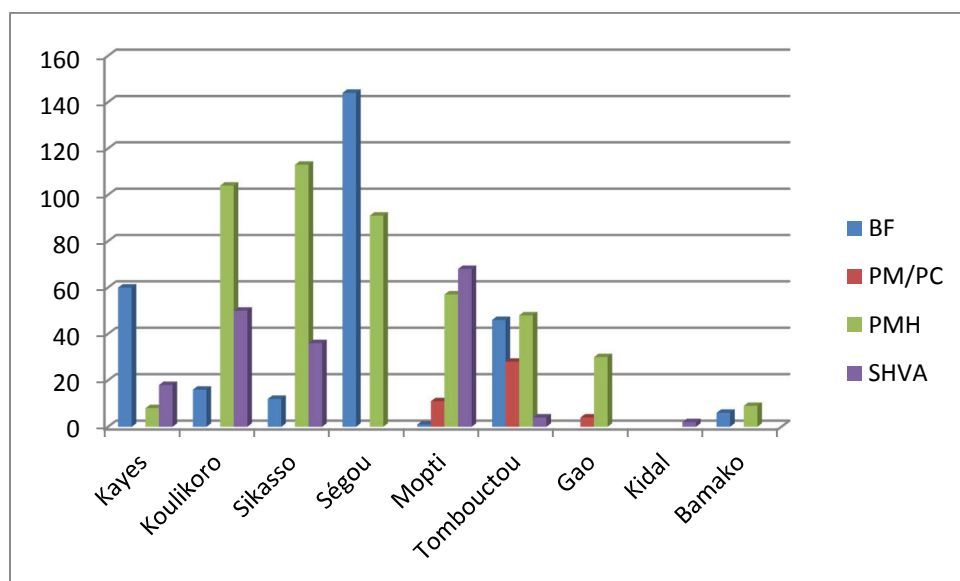
Ouvrage	BF	PM/PC	PMH	SHVA	Total	(%)
Kayes	60	0	8	18	86	8,9
Koulikoro	16	0	104	50	170	17,6
Sikasso	12	0	113	36	161	16,7
Ségou	144	0	91	0	235	24,3
Mopti	1	11	57	68	137	14,2
Tombouctou	46	28	48	4	126	13,0
Gao	0	4	30	0	34	3,5
Kidal	0	0		2	2	0,2
Bamako	6	0	9	0	15	1,6
<b>Total EPEM</b>	<b>285</b>	<b>43</b>	<b>460</b>	<b>178</b>	<b>966</b>	<b>100,0</b>

Source : Rapport annuel 2015\_DNH

**Graphique 3 : réhabilitations d'ouvrages selon le type et la région**



**Graphique 4 : nouveaux ouvrages réalisés selon le type et la région**



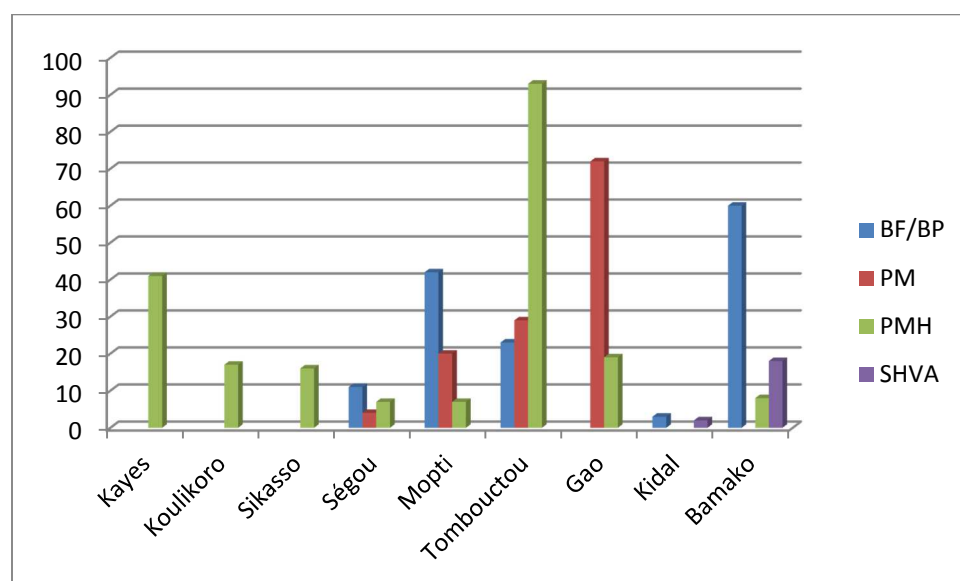
**Tableau 5 : Ouvrages réhabilités 2015 par les autres acteurs et par région**

Unité : en nombre

Ouvrage	BF/BP	PM/PC	PMH	SHVA	Total	(%)
Kayes	0	0	41	0	41	10%
Koulikoro	0	0	17	0	17	4%
Sikasso	0	0	16	0	16	4%
Ségou	11	4	7	0	22	5%
Mopti	42	20	7	0	69	17%
Tombouctou	23	29	93	0	145	36%
Gao	0	72	19	0	91	22%
Kidal	3	0	0	2	5	1%
Bamako	0	0	0	0	0	0
<b>Total EPEM</b>	<b>79</b>	<b>125</b>	<b>200</b>	<b>2</b>	<b>406</b>	<b>100%</b>

Source : Rapport annuel 2015\_DNH

**Graphique 5 : Réhabilitation d'ouvrages par d'autres acteurs par types et par région**



### 2.1.1.1. Couverture en termes de population, de localité et de points d'eau moderne

Tableau 6 : Taux de Couverture-2015 en termes de population

Unité : pourcentage

Régions	Rubriques	2015
<b>Kayes</b>	Couverture total des besoins en eau	45,1
	Couverture partielle des besoins en eau	51,6
	Sans point d'eau moderne	3,2
<b>Koulikoro</b>	Couverture total des besoins en eau	35,3
	Couverture partielle des besoins en eau	61,9
	Sans point d'eau moderne	2,9
<b>Sikasso</b>	Couverture total des besoins en eau	20,1
	Couverture partielle des besoins en eau	70,9
	Sans point d'eau moderne	9,1
<b>Ségou</b>	Couverture total des besoins en eau	32,6
	Couverture partielle des besoins en eau	62,1
	Sans point d'eau moderne	5,3
<b>Mopti</b>	Couverture total des besoins en eau	29,2
	Couverture partielle des besoins en eau	63,9
	Sans point d'eau moderne	6,8
<b>Tombouctou</b>	Couverture total des besoins en eau	25,1
	Couverture partielle des besoins en eau	49,2
	Sans point d'eau moderne	25,7
<b>Gao</b>	Couverture total des besoins en eau	27,9
	Couverture partielle des besoins en eau	49,4
	Sans point d'eau moderne	22,7
<b>Kidal</b>	Couverture total des besoins en eau	33,8
	Couverture partielle des besoins en eau	37,9
	Sans point d'eau moderne	28,3
<b>Bamako</b>	Couverture total des besoins en eau	38,3
	Couverture partielle des besoins en eau	61,7
	Sans point d'eau moderne	0

Source : Base de données SIGMA\_DNH\_2015

**Tableau 7 : Taux de Couverture-2015 en termes de localité**

*Unité : pourcentage*

Région	Rubriques	2015
<b>Kayes</b>	Couverture totale des besoins en eau	43,4
	Couverture partielle des besoins en eau	49,6
	Sans point d'eau moderne	7
<b>Koulikoro</b>	Couverture totale des besoins en eau	47,7
	Couverture partielle des besoins en eau	46,1
	Sans point d'eau moderne	6,2
<b>Sikasso</b>	Couverture totale des besoins en eau	32
	Couverture partielle des besoins en eau	56,4
	Sans point d'eau moderne	11,6
<b>Ségou</b>	Couverture totale des besoins en eau	43,8
	Couverture partielle des besoins en eau	47,1
	Sans point d'eau moderne	9,1
<b>Mopti</b>	Couverture totale des besoins en eau	35,1
	Couverture partielle des besoins en eau	52
	Sans point d'eau moderne	12,9
<b>Tombouctou</b>	Couverture totale des besoins en eau	27
	Couverture partielle des besoins en eau	31,3
	Sans point d'eau moderne	41,7
<b>Gao</b>	Couverture totale des besoins en eau	32,8
	Couverture partielle des besoins en eau	30,3
	Sans point d'eau moderne	36,9
<b>Kidal</b>	Couverture totale des besoins en eau	34,6
	Couverture partielle des besoins en eau	32
	Sans point d'eau moderne	33,3
<b>Bamako</b>	Couverture totale des besoins en eau	73,9
	Couverture partielle des besoins en eau	26,1
	Sans point d'eau moderne	0

Source : Base de données SIGMA\_DNH\_2015



**Tableau 8 : Taux de fonctionnalité des points d'eau moderne**

*Unité : pourcentage*

Régions	Rubriques	2015
<b>Kayes</b>	Forages productifs équipés	64
	Puits modernes	56
	Puits citernes	69
	Bornes fontaines	86
	Total	70
<b>Koulikoro</b>	Forages productifs équipés	72
	Puits modernes	68
	Puits citernes	74
	Bornes fontaines	86
	Total	74
<b>Sikasso</b>	Forages productifs équipés	74
	Puits modernes	71
	Puits citernes	88
	Bornes fontaines	89
	Total	79
<b>Ségou</b>	Forages productifs équipés	73
	Puits modernes	77
	Puits citernes	87
	Bornes fontaines	86
	Total	79
<b>Mopti</b>	Forages productifs équipés	60
	Puits modernes	63
	Puits citernes	82
	Bornes fontaines	89
	Total	78
<b>Tombouctou</b>	Forages productifs équipés	47
	Puits modernes	80
	Puits citernes	85
	Bornes fontaines	80
	Total	60
<b>Gao</b>	Forages productifs équipés	50
	Puits modernes	70
	Puits citernes	80
	Bornes fontaines	80
	Total	60
<b>Kidal</b>	Forages productifs équipés	40
	Puits modernes	70
	Puits citernes	80
	Bornes fontaines	70
	Total	53
<b>Bamako</b>	Forages productifs équipés	50
	Puits modernes	80
	Puits citernes	0
	Bornes fontaines	90
	Total	87

Source : Base de données SIGMA\_DNH\_2015

## 2.2. Société Malienne de Gestion de l'Eau Potable (SOMAGEP)

### 2.2.1. Hydraulique Urbaine

#### 2.2.1.1. Caractéristiques des ouvrages de production et de distribution d'eau

Tableau 9 : Evolution de la capacité de production de 2013 à 2015 (en m3/jour)

Centres	2013	2014	2015
<b>Bamako</b>	170 000	200 500	202 000
<b>Centres Intérieurs</b>			
Bandiagara	500	500	500
Bougouni	3 100	3 100	3 100
Gao	9 408	9 408	9 408
Kati	8 640	8 640	8 640
Kayes	8 640	8 640	8 640
Kidal	656	656	656
Kita	3 840	3 840	3 840
Koulikoro	4 320	4 320	4 320
Koutiala	4 416	4 416	4 416
Markala	1 632	1 632	1 632
Mopti	12 000	12 000	12 000
Nioro du Sahel	1 792	1 792	1 792
San	3 600	3 600	3 600
Ségou	8 400	8 400	8 400
Sélingué	1 440	1 440	1 440
Sikasso	10 380	10 380	10 380
Tombouctou	5 760	5 760	5 760
<b>Total Centres Intérieurs</b>	<b>88 524</b>	<b>88 524</b>	<b>88 524</b>
<b>Total SOMAGEP</b>	<b>258 524</b>	<b>289 024</b>	<b>290 524</b>

Source : Rapport annuel 2015 SOMAGEP-SA

Tableau 10 : Evolution de la capacité de stockage de 2013 à 2015 (en m3)

Unité : en m<sup>3</sup>

Centres	2013	2014	2015
<b>Bamako</b>	36 980	36 980	36 980
Bandiagara	40	40	40
Bougouni	1 150	1 150	1 150
Gao	2 000	2 000	2 000
Kati	2 800	2 800	2 800
Kayes	3 200	3 200	3 200
Kidal	500	500	500
Kita	900	900	900
Koulikoro	879	879	879
Koutiala	1 250	1 250	1 250
Markala	900	900	900
Mopti	1 600	1 600	1 600
Nioro du Sahel	800	800	800
San	1 500	1 500	1 500
Ségou	1 200	1 200	1 200
Sélingué	-	-	-
Sikasso	2 670	2 670	2 670
Tombouctou	1 650	1 650	1 650
<b>Total Centres Intérieurs</b>	<b>23 039</b>	<b>23 039</b>	<b>23 039</b>
<b>Total SOMAGEP</b>	<b>60 019</b>	<b>60 019</b>	<b>60 019</b>

Source : Rapport annuel 2015 SOMAGEP-SA

## 2.2.1.2 Vente d'eau

Tableau 11 : Evolution de la vente d'eau de 2013 à 2015 dans les centres

Unité : en m<sup>3</sup>

Centres	2013	2014	2015
<b>Bamako</b>	<b>47 195 978</b>	<b>48834452</b>	<b>51 321 388</b>
<b>Récupération sur fraude</b>	-	49 941	-
<b>Centres Intérieurs</b>			
Bandiagara	145 019	167 862	188 068
Bougouni	616 350	668 570	728 021
Gao	-	1 375 461	1 773 132
Kati	1 883 875	1 810 025	1 920 000
Kayes	3 165 951	3 492 791	3 462 314
Kidal	-	-	-
Kita	838 358	857 900	900 926
Koulikoro	1 095 541	1 055 660	1 152 838
Koutiala	831 655	952 500	1 012 097
Markala	380 543	386 361	386 868
Mopti	2 669 275	3 083 625	3 172 024
Nioro du Sahel	589 338	624 665	573 583
San	466 855	507 523	494 257
Ségou	2 525 553	2 461 171	2 488 611
Sélingué	154 610	176 616	215 127
Sikasso	2 128 630	2 121 478	2 194 163
Tombouctou	-	1 178 903	1 370 511
<b>Total Centres Intérieurs</b>	<b>17 491 553</b>	<b>20 921 111</b>	<b>22 032 540</b>
<b>Total SOMAGEP</b>	<b>64 687 531</b>	<b>69 755 563</b>	<b>73 353 928</b>
<b>Total SOMAGEP avec récupération sur fraude</b>	<b>64 687 531</b>	<b>69 805 504</b>	<b>73 353 928</b>

Source : Rapport annuel 2015 SOMAGEP-SA

(-) Non disponible

### 2.2.1.3. Abonnés à l'eau

Tableau 12 : Evolution du nombre d'abonnés eau de 2013 à 2015 dans les centres

Unité : nombre

Année Centres	2013			2014			2015		
	Particuliers	BF	Total	Particuliers	BF	Total	Particuliers	BF	Total
<b>Bamako</b>	<b>92 632</b>	<b>2 633</b>	<b>95 265</b>	<b>98311</b>	<b>2749</b>	<b>101060</b>	<b>555</b>	<b>36</b>	<b>591</b>
<b>Centres Intérieurs</b>							<b>104 940</b>	<b>2 887</b>	<b>107 827</b>
Bandiagara	518	32	550	469	34	503	555	36	591
Bougouni	2 856	38	2 894	2 837	37	2 874	3 065	40	3 105
Gao	4 941	115	5 056	4 979	113	5 092	5 808	121	5 929
Kati	4 320	61	4 381	4 172	68	4 240	4 465	77	4 542
Kayes	7 280	280	7 560	7 327	296	7 623	8 106	320	8 426
Kidal	1001	34	1 035	905	34	939	987	34	1 021
Kita	3 472	99	3 571	3 504	103	3 607	3 750	109	3 859
Koulikoro	3 252	49	3 301	3 192	49	3 241	3 465	52	3 517
Koutiala	2 282	101	2 383	2 305	110	2 415	2 521	117	2 638
Markala	954	20	974	939	22	961	1 059	22	1 081
Mopti	5 554	230	5 784	5 298	243	5 541	5 743	251	5 994
Nioro Sahel	1 767	18	1 785	1 782	20	1 802	1 953	20	1 973
San	1 591	17	1 608	1 537	14	1 551	1 704	14	1 718
Ségou	5 262	152	5 414	5 063	153	5 216	5 549	168	5 717
Sélingué	456	15	471	404	18	422	502	19	521
Sikasso	8 892	52	8 944	8 773	49	8 822	9 293	59	9 352
Tombouctou	5 281	53	5 334	5 757	52	5 809	6 889	52	6 941
<b>Total Centres de l'Intérieur</b>	<b>59 679</b>	<b>1 366</b>	<b>61 045</b>	<b>59 243</b>	<b>1 415</b>	<b>60658</b>	<b>65 414</b>	<b>1 511</b>	<b>66 925</b>
<b>Total SOMAGEP-SA</b>	<b>152 311</b>	<b>3 999</b>	<b>156 310</b>	<b>157 554</b>	<b>4 164</b>	<b>161 718</b>	<b>170 354</b>	<b>4 398</b>	<b>174 752</b>

Source : Rapport annuel 2015 SOMAGEP-SA

Tableau 13 : Nouveau branchement réalisés en 2015 dans les centres

Unité : nombre

Centres	Année	2015
<b>Bamako</b>		6 356
<b>Total Centres Intérieurs</b>		3 117
<b>Total SOMAGEP</b>		<b>9 473</b>

Source : Rapport annuel 2015 SOMAGEP-SA

Tableau 14 : Evolution du rendement du réseau d'eau de 2013 à 2015 dans les centres

Unité : pourcent

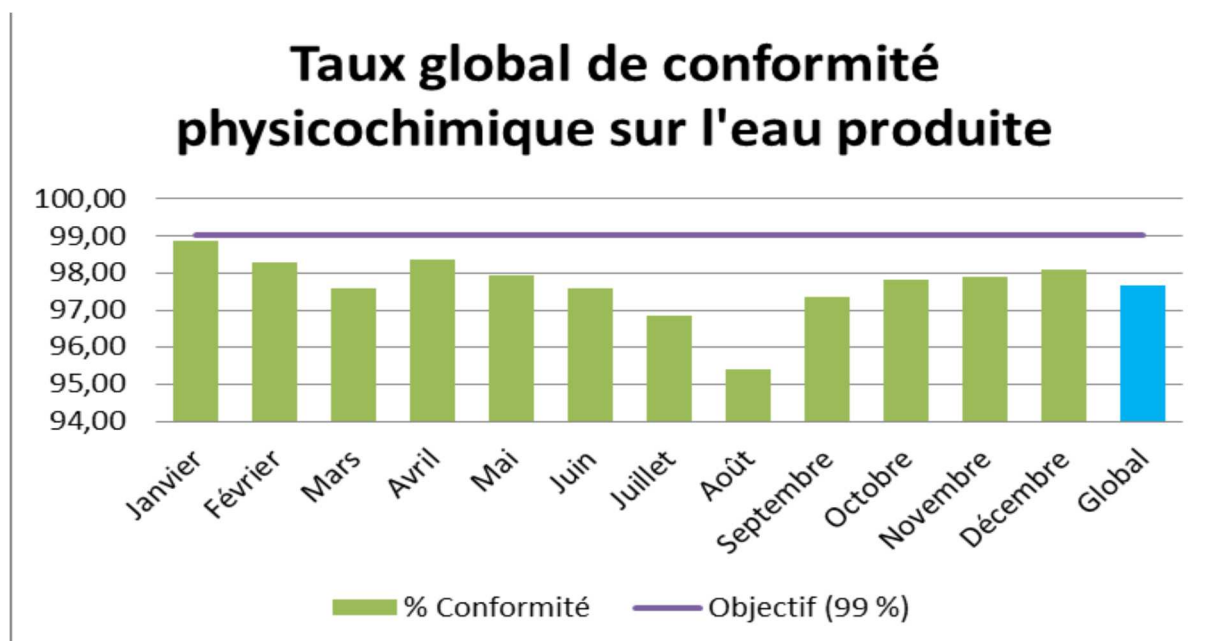
Centres	Année	2013	2014	2015
<b>Bamako</b>		71,99	70,88	73,82
<b>Total Centres Intérieurs</b>		77,33	75,67	79,80
<b>Total SOMAGEP</b>		<b>73,36</b>	<b>72,26</b>	<b>75,52</b>

Source : Rapport annuel 2015 SOMAGEP-SA

#### 2.2.1.4. Qualité de l'Eau Produite par la SOMAGEP

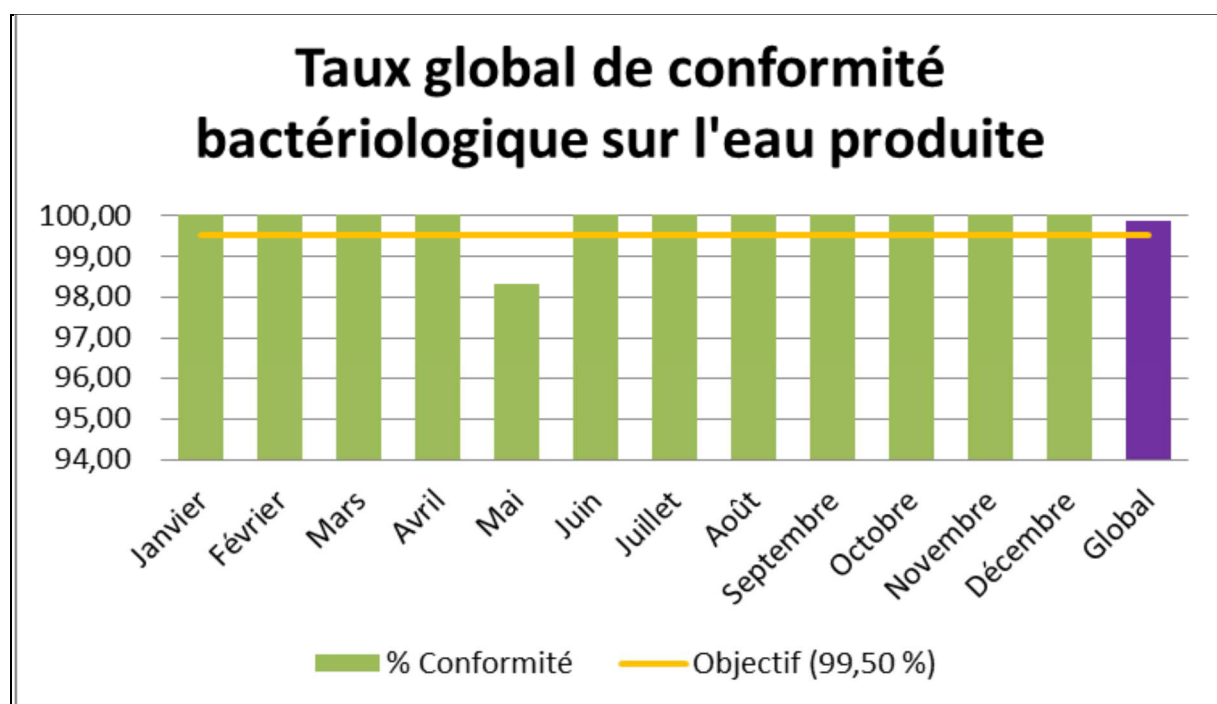
Sur 7 219 échantillons prélevés sur l'eau distribuée pour des analyses physicochimiques, 314 sont non conformes, soit un taux global de conformité de 95,65% contre 95,60 % en 2014 pour un objectif de 99,00%.

**Graphique 6 :** Taux global de conformité physicochimique sur l'eau produite par l'ensemble des sites



Sur les 1 417 échantillons prélevés au niveau des sorties Station, 2 non-conformités ont été enregistrées, soit un taux de conformité de 99,86 % contre 99,54 % en 2014 pour un objectif de 99,00%.

**Graphique 7 :** Taux global de conformité bactériologique sur l'eau produite par l'ensemble des sites



## 2.2.2. Laboratoire National des Eaux (LNE)

### 2.2.2.1. Qualité de l'eau

Tableau 15: Analyses réalisées par mois durant l'année 2015

Unité : en nombre

Traitement Mois	Physicochimie	Bactériologie	Hydro Sédimentologie
Janvier	304	474	13
Février	436	537	13
Mars	435	505	16
Avril	486	535	25
Mai	525	525	15
Juin	575	613	59
Juillet	381	470	36
Août	312	456	15
Septembre	151	436	0
Octobre	216	451	36
Novembre	645	491	17
Décembre	544	502	24
<b>TOTAL</b>	<b>5010</b>	<b>5995</b>	<b>269</b>

Source : Rapport d'activités 2015\_LNE

Tableau 16 : Analyses réalisées par région et par types d'analyse durant l'année 2015

Unité : en nombre

Traitement Région	Physicochimie	Bactériologie	Hydro Sédimentologie
Kayes	644	217	9
Koulikoro	1220	1077	118
Sikasso	635	207	24
Ségou	470	29	11
Mopti	449	1658	0
Tombouctou	83	17	0
Gao	63	0	0
Kidal	19	3	0
Bamako	1421	2786	104
Hors Mali	6	1	0
<b>TOTAL</b>	<b>5010</b>	<b>5995</b>	<b>269</b>

Source : Rapport d'activités 2015\_LNE

**Tableau 17 : Conformité des Nitrates suivant les directives de l'OMS et la norme malienne de l'eau durant l'année 2015**

Régions	Nombre d'Analyses Physico-chimique	Analyses NO <sub>3</sub> - Conforme	Analyses NO <sub>3</sub> - non-conforme	% conformité NO <sub>3</sub> -	% non-conformité NO <sub>3</sub> -
Kayes	536	500	36	93,28	6,72
Koulikoro	998	976	22	97,8	2,2
Sikasso	539	535	4	99,26	0,74
Ségou	456	443	13	97,15	2,85
Mopti	445	442	3	99,33	0,67
Tombouctou	75	75	0	100	0
Gao	63	62	1	98,41	1,59
Kidal	19	16	3	84,21	15,79
Bamako	835	776	59	92,93	7,07
Hors Mali	6	3	3	50	50
<b>Total</b>	<b>3972</b>	<b>3828</b>	<b>144</b>	<b>96,37</b>	<b>3,63</b>

Source : Rapport d'activités 2015\_LNE

**NB / La directive OMS et la norme malienne de l'eau potable pour les nitrates est de 50 mg/l de NO<sub>3</sub><sup>-</sup>**

**Tableau 18 : Analyse physico-chimique et Conformité du pH**

Régions	Nombre d'Analyses Physico-chimique	Analyses pH conforme	Analyses pH Non-conforme	% conformité pH	% non – conformité Ph
Kayes	544	532	12	97,79	2,21
Koulikoro	995	977	18	98,19	1,81
Sikasso	526	491	35	93,35	6,65
Ségou	459	447	12	97,39	2,61
Mopti	445	442	3	99,33	0,67
Tombouctou	75	75	0	100	0
Gao	62	61	1	98,39	1,61
Kidal	19	19	0	100	0
Bamako	869	815	54	93,79	6,21
Hors Mali	6	6	0	100	0
<b>Total</b>	<b>4000</b>	<b>3865</b>	<b>135</b>	<b>96,63</b>	<b>3,38</b>

Source : Rapport d'activités 2015\_LNE

**NB / Les directives du Potentiel de l'Hydrogène suivant l'OMS et la norme malienne de l'eau potable sont respectivement de 6,5-9,5 et 5,5-9**

**Tableau 19 : Taux de conformité et de non-conformité bactériologique par région**

Régions	Nombre d'Analyses Bactériologiques	Analyses bactériologique conformes	Analyses bactériologique non conformes	% Conformité bactériologie	% Non-conformité bactériologie
Kayes	217	33	184	15,21	84,79
Koulikoro	1077	958	119	88,95	11,05
Sikasso	207	162	45	78,26	21,74
Ségou	29	14	15	48,28	51,72
Mopti	1658	1630	28	98,31	1,69
Tombouctou	17	8	9	47,06	52,94
Gao	0	0	0	0	0
Kidal	3	0	3	0	100
Bamako	2786	2612	174	93,75	6,25
<b>Hors Mali</b>	1	1	0	100	0
<b>Total</b>	<b>5995</b>	<b>5405</b>	<b>590</b>	<b>90,16</b>	<b>9,84</b>

Source : Rapport d'activités 2015\_LNE



## **Chapitre3 : Statistiques sur l'Assainissement**

## Indicateurs sur l'assainissement

N°	Ouvrages	Unité	2015
1	Nouveaux collecteurs réalisés	Mètre linéaire	11 965
2	Nouveaux Caniveaux réalisés	Mètre linéaire	31 531
3	Nouveaux lavoir-puisard réalisés	Nombre	12 290
4	Nouvelles latrines familiales subventionnées	Nombre	2383
5	Entretien de caniveaux	Mètre linéaire	131 479,57
6	Curage de collecteurs (DNACPN)	Mètre linéaire	86 071
7	Ecoles ayant bénéficié de latrine	Nombre	810
8	Latrines dans les autres lieux publics (CSCOM, lieux de cultes, marchés et gares routières).	Nombre	572
9	Ecoles disposant de latrines fonctionnelles	Nombre	5 395
10	Réalisation d'ouvrage d'assainissement autour des points d'eau	Nombre	604
11	villages ayant atteint le statut FDAL	Nombre	1 971
12	Nouveaux dépôts de transit réalisés	Nombre	16
13	Nouvelle décharge finale réalisée	Nombre	0
14	Nouveaux mini-égouts réalisés (DNACPN, ANGESEM)	Mètre linéaire	0
15	Stations d'épuration des eaux usées fonctionnelles	Nombre	05
16	Quantité d'eaux usées traitées	M3/jour	2528
	Dont Sotuba	M3/Jour	1400
	PointG	M3/Jour	300
	Cité Administrative	M3/Jour	300
	Mopti	M3/Jour	150
	Tombouctou	M3/Jour	378
17	Unités de prétraitements fonctionnelles	Nombre	15
	Dont Usines	Nombre	11
	Hôtels	Nombre	4

### 3.1. Direction Nationale de l'Assainissement du Contrôle des Pollutions et des Nuisances et l'Agence Nationale de Gestion des Stations d'Épuration du Mali (DNACPN/ANGESEM)

#### 3.1.1. Réalisations et réhabilitations

**Tableau 20 : Situation de l'évolution des dépôts de transit**

Unité : en nombre

Région	Année	Existant 2014	Réalisation 2015	Total
Kayes		8	0	8
Koulikoro		1	0	1
Sikasso		30	0	30
Ségou		6	0	6
Mopti		0	16	16
Tombouctou		10	0	10
Gao		3	0	3
Kidal			0	
Bamako		18	0	18
<b>Total</b>		<b>76</b>	<b>16</b>	<b>92</b>

Source: Rapport annuel 2015 - DNACPN

**Tableau 21 : Situation de l'évolution des décharges finales fonctionnelles**

Unité : en nombre

Région	Année	Existant 2014	Réalisation 2015	Total
Kayes		0	0	0
Koulikoro		1	0	1
Sikasso		1	0	1
Ségou		0	0	0
Mopti		0	0	0
Tombouctou		0	0	0
Gao		0	0	0
Kidal		0	0	0
Bamako		0	0	0
<b>Total</b>		<b>2</b>	<b>0</b>	<b>2</b>

Source: Rapport annuel 2015 - DNACPN

**Tableau 22 : Situation de Lavoires Puisards**

Unité : en nombre

Région	Année	Existant 2014	Réalisation 2015	Total
Kayes		235	28	263
Koulikoro		1007	820	1827
Sikasso		801	1183	1984
Ségou		5190	2180	7370
Mopti		272	0	272
Tombouctou		105	36	141
Gao		0	20	20
Kidal		-	-	-
Bamako		291	122	413
<b>Total</b>		<b>7901</b>	<b>4389</b>	<b>12290</b>

Source: Rapport annuel 2015\_ DNACPN

**Tableau 23 : Situation des réalisations des ouvrages d'assainissement autour des points d'Eau**

Unité : en nombre

Année Région	Existant 2014	Réalisation 2015	Total
Kayes	459	2	461
Koulikoro	25	0	25
Sikasso	494	72	566
Ségou	202	60	262
Mopti	242	180	422
Tombouctou	146	100	246
Gao	0	143	143
Kidal	-	-	-
Bamako	21	47	68
<b>Total</b>	<b>1589</b>	<b>604</b>	<b>2193</b>

Source: Rapport annuel 2015 - DNACPN

**Tableau 24 : Situation des mini-égouts**

Unité : en nombre

Année Région	Existant 2014	Réalisation 2015	Total
Kayes	0	0	0
Koulikoro	0	0	0
Sikasso	0	0	0
Ségou	0	0	0
Mopti	4277	0	4277
Tombouctou	0	0	0
Gao	0	0	0
Kidal	-	-	-
Bamako	7100	0	7100
<b>Total</b>	<b>11377</b>	<b>0</b>	<b>11377</b>

Source: Rapport annuel 2015 - DNACPN

**Tableau 25 : Situation de réalisation des caniveaux**

Unité : mètre linéaire

Année Région	Existant 2014	Réalisation 2015	Total
Kayes	25746,44	1350	27096,44
Koulikoro	0	2414	2414
Sikasso	15100	9675	24775
Ségou	7 300	2300	9600
Mopti	49387	6842	56229
Tombouctou	24258	0	24258
Gao	80960	0	80960
Kidal	-	-	-
Bamako	1000	8950	9950
<b>Total</b>	<b>203751,44</b>	<b>31531</b>	<b>235282,4</b>

Source: Rapport annuel 2015 - DNACPN

**Tableau 26 : Evolution des réhabilitations des caniveaux de 2014 à 2015**

Unité : mètre linéaire

Région \ Année	Existant 2014	Réalisation 2015	Total
Kayes	8192	1350	9542
Koulikoro	0	3500	3500
Sikasso	0	350	350
Ségou	350	2300	2650
Mopti	0	6842	6842
Tombouctou	0	0	0
Gao	950	0	950
Kidal	-	-	0
Bamako	300	2281	2581
<b>Total</b>	<b>9792</b>	<b>16623</b>	<b>26415</b>

Source: Rapport annuel 2015 - DNACPN

**Tableau 27 : Situation des collecteurs**

Unité : mètre linéaire

Région \ Année	Existant 2014	Réalisation 2015	Total
Kayes	8192	1453	9645
Koulikoro	0	0	0
Sikasso	5200	690	5890
Ségou	49387	1500	1500
Mopti	0	6842	56229
Tombouctou	1135	0	1135
Gao	495	0	4955
Kidal			
Bamako	300	1480	1400
<b>Total</b>	<b>69169</b>	<b>11965</b>	<b>75799</b>

Source: Rapport annuel 2015 - DNACPN

**Tableau 28 : Réhabilitation de collecteurs**

Unité : mètre linéaire

Région \ Année	Existant 2014	Réalisation 2015	Total
Kayes	8192	1453	9645
Koulikoro	0	0	0
Sikasso	0	0	0
Ségou	350	850	1200
Mopti	0	0	100
Tombouctou	0	0	0
Gao	950	0	950
Kidal	-	-	-
Bamako	300	1480	1780
<b>Total</b>	<b>9792</b>	<b>3783</b>	<b>13575</b>

Source: Rapport annuel 2015 - DNACPN

### 3.1.2. Entretien d'ouvrages d'assainissement

**Tableau 29 : Entretien des caniveaux**

Unité : mètre linéaire

Région	Année	Existant 2014	Réalisation 2015	Total
Kayes		29311,44	5231,2	34542,64
Koulikoro		8140	3500	11640
Sikasso		19650	12900	32550
Ségou		14520	19147,37	33667,37
Mopti		5390	1225	6615
Tombouctou		22200	20100	42300
Gao		20000	21000	41000
Kidal		-	-	-
Bamako		162214	48376	210590
<b>Total</b>		<b>162214</b>	<b>131479,57</b>	<b>575119</b>

Source: Rapport annuel 2015 - DNACPN

**Tableau 30 : Curage des collecteurs**

Unité : mètre linéaire

Région	Année	Existant 2014	Réalisation 2015	Total
Kayes		3680	1210	4890
Koulikoro		0	0	0
Sikasso		9811	4111	13922
Ségou		11448	3000	14448
Mopti		5390	1000	6390
Tombouctou		0	0	0
Gao		2000	1300	3300
Kidal		-	-	-
Bamako		117071	75450	192521
<b>Total</b>		<b>149400</b>	<b>86071</b>	<b>235471</b>

Source: Rapport annuel 2015-DNACPN

### 3.1.3. Situation des latrines

#### 3.1.3.1. Latrines individuelles

Tableau 31 : Latrines familiales subventionnées

Unité : en nombre

Région	Année	Existant 2014	Réalisation 2015	Total
Kayes		0	0	0
Koulikoro		1 453	0	1 453
Sikasso		0	0	0
Ségou		283	0	283
Mopti		0	0	0
Tombouctou		0	0	0
Gao		0	0	0
Kidal		0	0	0
District Bamako		0	0	0
<b>Total</b>		<b>1736</b>	<b>0</b>	<b>1736</b>

Source: Rapport annuel 2015 - DNACPN

#### 3.1.3.2. Latrines Publiques

##### 3.1.3.2.1. Latrines scolaires

Tableau32 : Couverture des écoles publiques en latrines, réalisations 2015

Unité : en nombre

Régions	Nombre d'écoles à la rentrée scolaire 2014-2015			Ecoles disposant de latrines fonctionnelles		Ecoles disposant de latrines séparées F/G		Nbre d'écoles ayant bénéficié de latrines en 2015
	Cycle 1	Cycle 2	Total	Nbre	%	Nbre	%	
Kayes	259	127	386	310	80,311	267	69,171	3
Koulikoro	1697	306	2003	1676	83,674	1704	85,072	91
Sikasso	1247	305	1552	905	58,312	609,0	39,24	237
Ségou	1269	298	1367	931	68,105	48	3,5113	208
Mopti	443	110	553	145	26,221	145	26,221	145
Tombouctou	313	160	473	230	48,626			93
Gao	541	78	619	486	78,514	433	69,952	2
Kidal								
District de Bamako	459	253	712	712	100	289	4059	31
<b>Total</b>	<b>6028</b>	<b>1637</b>	<b>7665</b>	<b>5395</b>	<b>70,385</b>	<b>3495</b>	<b>43,8</b>	<b>810</b>

Source: Rapport annuel 2015 - DNACPN

### 3.1.3.2.2. Latrines dans les autres lieux publics

Tableau 33 : Niveau de réalisation des latrines dans les lieux publics

Unité : en nombre

Région	Année	Existant 2014	Réalisation 2015	Total
Kayes		317	0	317
Koulikoro		1047	45	1092
Sikasso		127	71	198
Ségou		13	27	40
Mopti		369	243	612
Tombouctou		142	38	180
Gao		0	26	26
Kidal				
District de Bamako		291	122	413
<b>Total</b>		<b>2306</b>	<b>572</b>	<b>2878</b>

Source: Rapport annuel 2015 - DNACPN

### 3.1.3.2.3. Assainissement Total Piloté par les Communautés (ATPC)

Tableau 34: Données récapitulatives de l'ATPC au Mali

Unité : en nombre

REGIONS	Nombre Villages déclenchés	Nombre Villages FDAL	Nombre de village certifiés	% Certifié	Population déclenchée	Population certifiée	% FDAL	Pop FDAL	Nbre personnes formés en ATPC
Kayes	144	134	134	93	135 064	125 685	93	125 685	0
Koulikoro	631	617	608	96	410 409	395 450	96	401 303	55
Sikasso	938	689	677	72	869 924	627 866,26	72	638 995	542
Ségou	160	107	107	67	170 641	114 116	67	114 116	0
Mopti	913	424	361	40	761 442	301 074	40	353 616,00	100
Tombouctou	-	-	-	-	-	-	--	-	0
Gao	-	-	-	-	-	-	--	-	0
Kidal	-	-	-	-	-	-	--	-	0
Bamako	-	-	-	-	-	-	--	-	0
<b>TOTAL</b>	<b>2 786</b>	<b>1 971</b>	<b>1 887</b>	<b>68</b>	<b>2 347 480</b>	<b>1 564 191</b>	<b>67%</b>	<b>1 633 715</b>	<b>697</b>

Source : Rapport DNACPN, 2015



## **Chapitre4 : Statistiques sur l'Environnement**

## Indicateurs sur l'Environnement

N° ordre	Indicateurs	Unité	2015
1	Plans d'aménagement et de gestion élaborés et mis en œuvre	Nombre	19
2	Plans produits	Nombre	34521645
3	Aménagement de massifs forestiers villageois	Hectare	43924,48
4	Berges aménagées (ABFN)	mètre linéaire	1 115
	Berges aménagées (DNEF)	Hectare	0,47
5	Sable curée dans le lit du fleuve Niger (ABFN, Projet PLCE/BN)	m³	0
6	Plantes aquatiques enlevées dans le fleuve Niger (DNEF)	tonne	1628
7	Superficie des Réserves de faunes	Hectare	9 010 757
8	Forêts classées	Nombre	107
9	Superficie de forêts classées	Hectare	788 111
10	Cas de feux de brousse	Nombre	399
11	superficies brûlées par les feux tardifs	Hectare	19 482
12	Superficies défrichées	Hectare	1 544,25
13	Superficies reboisées	Hectare	38 809,83
14	permis de chasse délivrés	Nombre	547
15	cas de mutilation	Nombre	1 800
16	cas d'exploitation frauduleuse	Nombre	1 601
17	Bois de chauffe	stère	368 846
18	Charbon de bois	Quintal métrique	275 296
19	Bois d'œuvre	Nombre pieds	77 672
20	Bois de service	Nombre pièces	991 637
21	Permis de chasse délivrés	Nombre	547
22	Cas de transports frauduleux	Nombre	1550
23	Politiques sectorielles intégrant la dimension environnementale (AEDD)	pourcent	36,66
24	Programmes de développement (PDESC) intégrant la dimension changement climatique (AEDD)	Nombre	45
25	Programme d'Action National de Suivi Environnemental (AEDD)	Nombre	9

## 4.1. Direction Nationale des Eaux et Forêt (DNEF)

### 4.1.1. Ressources forestières

#### 4.1.1.1. Le défrichement

Tableau 35 : Etat d'évolution des superficies autorisées défrichées de 2013 à 2015

Unité : hectare

Année Région	2013	2014	2015
Kayes	142	265,5	313,5
Koulikoro	116,5	124,5	96,5
Sikasso	294,5	321,25	442
Ségou	227,5	476	433,25
Mopti	154,5	270	251
Tombouctou	0	0	8
Gao	0	0	0
Kidal	0	0	0
Bamako	0	0	0
Total	935	1457,25	1 544,25

Source : Rapport annuel 2015\_DNEF

#### 4.1.1.2. Exploitation du bois

Tableau 36 : Evolution d'exploitation annuelle autorisée en bois d'énergie de 2013 à 2015

Année Région	2013		2014		2015	
	Bois de Chauffe	Charbon de bois (qm)	Bois de Chauffe (st)	Charbon de bois (qm)	Bois de Chauffe (st)	Charbon de bois (qm)
Kayes	113 935	21 680,30	259363,8	27581,3	125 627,75	36 030,75
Koulikoro	150 963	74 733,50	101838	76309,9	96 543	63256,75
Sikasso	70 446,80	57 371,30	71564,3	114450,2	79 089,75	159536,25
Ségou	28 797	13 904,60	37385,5	10037,5	41 801,63	11075
Mopti	21 869,50	4 009	28287	6483,5	25 563	5 135,00
Tombouctou	0	0	0	0	0	262
Gao	0	0	0	0	221	0
Kidal	0	0	0	0	0	0
Bamako	0	0	0	0	0	0
Total	386 011,30	171 698,70	498438,6	234862,4	368 846	275 296

Source : Rapport annuel 2015\_DNEF

**Tableau 37 : Evolution d'exploitation annuelle autorisée en bois d'œuvre et bois service de 2013 à 2015**

Année Région	2013		2014		2015	
	Bois d'œuvre	Bois de service	Bois d'œuvre (pied)	Bois de service (pièce)	Bois d'œuvre (pied)	Bois de service (pièce)
<b>Kayes</b>	17 270	555 945	16210	603532	23 454	475 842
<b>Koulikoro</b>	1 274	47 899	2291	40730	4891	41 386
<b>Sikasso</b>	11115	40 243	6331	29388	23 115	13 156
<b>Ségou</b>	890	110 008	922	160076	252	80 301
<b>Mopti</b>	312	185 741	188162	1469397	25 847	354 729
<b>Tombouctou</b>	0	0	0	0	0	26 223
<b>Gao</b>	0	0	0	0	113	0
<b>Kidal</b>	0	0	0	0	0	0
<b>Bamako</b>	0	0	0	0	0	0
<b>Total</b>	<b>30 861</b>	<b>939 836</b>	<b>213916</b>	<b>2303123</b>	<b>77 672</b>	<b>991 637</b>

Source : Rapport annuel 2015\_DNEF

#### 4.1.1.3. Les feux de brousse

**Tableau 38 : Evolution des superficies brûlées et nombre de cas de feux tardifs de 2013 à 2015**

Année Région	2013		2014		2015	
	Superficies brûlées (ha)	Nombre de cas feux tardifs	Superficies brûlées (ha)	Nombre de cas feux tardifs	Superficies brûlées (ha)	Nombre de cas feux tardifs
<b>Kayes</b>	9 290	153	10219	190	7 200	153
<b>Koulikoro</b>	10 131	34	11144,1	37	6 600	34
<b>Sikasso</b>	6 800	130	7480	176	4 300	140
<b>Ségou</b>	2 325	27	2557,5	33	1 225	30
<b>Mopti</b>	120	15	132	28	110	25
<b>Tombouctou</b>	0	0	0	0	0	0
<b>Gao</b>	0	0	0	0	0	0
<b>Kidal</b>	0	0	0	0	0	0
<b>Bamako</b>	48	7	52,8	8	47	17
<b>Total</b>	<b>28 714</b>	<b>366</b>	<b>31585,4</b>	<b>472</b>	<b>19 482</b>	<b>399</b>

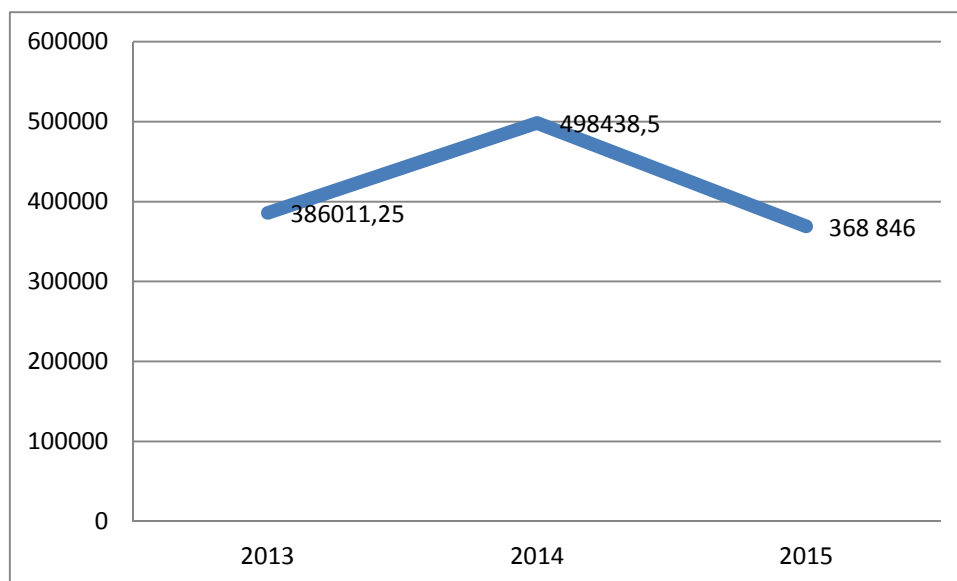
Source : Rapport annuel 2015\_DNEF

**Tableau 39 : Evolution des exploitations, chasse, défrichement et feux de brousse de 2013 à 2015**

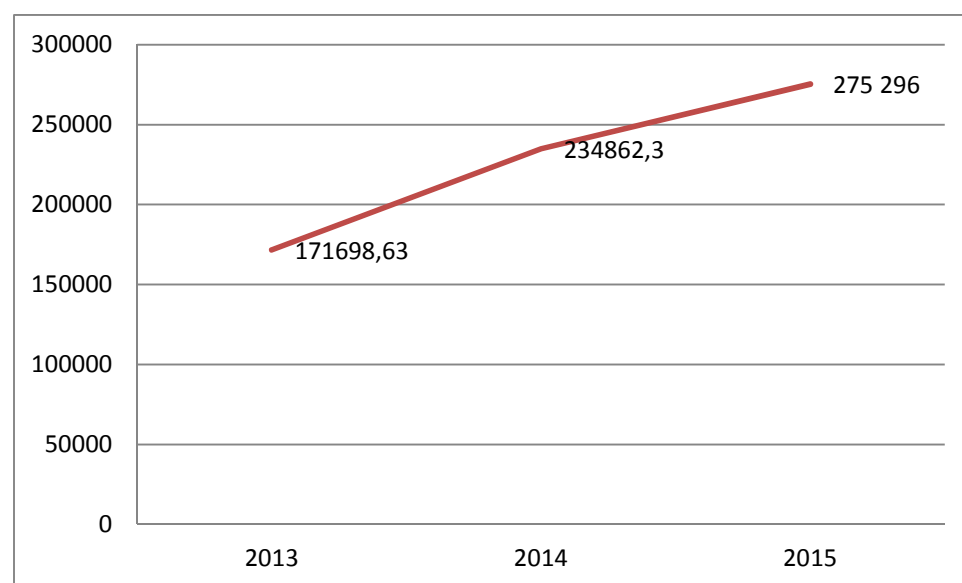
	Bois de chauffe (st)	Charbon de bois (qm)	Bois d'œuvre (nbre pieds)	Bois de service (nbre pièces)	Chasse (Nbre de permis)	Défrichement (ha)	Feu de brousse (nbre de cas)
<b>2013</b>	386 011,25	171 698,63	30861	939 836	269	935	97
<b>2014</b>	498438,5	234862,3	213916	2303123	431	1457,25	78
<b>2015</b>	368 846	275 296	77 672	991 637	547	1 544,25	73

Source : Rapport annuel 2015\_DNEF

**Graphique 8 : Evolution des exploitations du bois de chauffe (st) de 2013 à 2015**



**Graphique 9 : Evolution des exploitations du charbon de bois (qm) de 2013 à 2015**



#### 4.1.2. Situation des forêts classées et Aires fauniques dotées d'un plan d'aménagement

Tableau 40 : Situation des Réserves de faunes par région-2015

Région	Nombre de Réserves de faune	Superficie totale (ha)	Nombre de Réserves dotées d'un plan d'aménagement	Nom des Réserves
Kayes	9	376 806	6	kouroufing, Wango, sanctuaire chimpanzé, Mandé Wula, Nema Wula, Réserves de Badinko, Fina, Talikourou
Koulikoro	2	37 000	0	
Sikasso	7	204 761	1	Complexe Bougouni Yanfolila
Ségou	0	0	0	
Mopti	1	1 250 000	1	Plan de gestion transfrontalier
Tombouctou	2	2 031 735	0	
Gao	4	2 031 735	0	
Kidal	0	0	0	
Bamako	1	30	0	
Total	26	5 932 067	8	

Source : Rapport annuel 2015\_DNEF

Tableau 41: Situation des forêts classées dotées d'un plan d'aménagement par région en 2015

Région	Nombre de forêts classées	Superficie totale (ha)	Nombre de forêts dotées d'un plan d'aménagement
Kayes	21	260 545	0
Koulikoro	11	163 841	1
Sikasso	21	213 383	0
Ségou	16	78 860	2
Mopti	7	7 946	5
Tombouctou	26	57 506	0
Gao	4	4 020	0
Kidal	4	4 020	0
Bamako	1	2 010	0
Total	107	788 111	8

Source : Rapport annuel 2015\_DNEF

Tableau 42 : Situation des fonds d'aménagement par région-2015

Unité : en FCFA

Nature Régions	Forêts	Faune	Défrichement	Carte d'exploitant	Total
Kayes	329 823 154	1 512 320	1 135 600	14 528 200	346 999 274
Koulikoro	144 878 630,80	4 238 168	799 000	4 884 100	154 799 898,80
Sikasso	392 301 764,80	601 800	3 289 500	16 687 200	412 880 264,80
Ségou	39 558 959,20	307 700	2 903 600	15 299 660	58 069 919,20
Mopti	29 621 245,40	687 480	1 071 000	5 584 364	36 964 089,40
Tombouctou	1 444 537,60	0	40 800	0	1 485 337,60
Gao	0	0	0	0	0
Kidal	0	0	0	0	0
Bamako	154 700	0	0	0	154 700
Total	937 782 991,80	7 347 468	9 239 500	56 983 524	1 011 353 484

Source : Pièces mensuelles et rapports annuels des régions

**Tableau 43 : Situation des superficies reboisées par région-2015**

Unité : hectare (ha)

Région \ Année	2015
Kayes	5582
Koulikoro	1811
Sikasso	15116
Ségou	9485
Mopti	5675
Tombouctou	598
Gao	483
Kidal	2
District Bamako	54,8
<b>Total</b>	<b>38 809,83</b>

Source : Rapport annuel 2015\_DNEF

**Tableau44:Etat d'évolution des Plans d'aménagement et de gestion élaborés et mis en œuvre**

Unité : nombre

Région \ Année	2013	2014	2015
Kayes	144	0	104
Koulikoro	135	0	73
Sikasso	22	0	13
Ségou	40	0	11
Mopti	0	0	4
Tombouctou	0	9	10
Gao	0	10	9
Kidal	0	0	0
District Bamako	0	0	1
<b>Total</b>	<b>341</b>	<b>19</b>	<b>225</b>

Source : Rapport annuel 2015\_DNEF

**Tableau 45 : Evolution de la production des plants et superficies plantées de 2013 à 2015**

Type \ Année	2013	2014	2015
Plants produits (nombre)	45 400 939	35 310 899	34 521 645
Superficies Plantées (ha)	82 160, 31	80 390,40	38 809,83
Longueurs Plantées (ml)	563 047	212 523,43	-

Source : Rapport annuel 2015\_DNEF

### 4.1.3. Situation d'exploitation de la faune dans le cadre de la CITES

Tableau 46: Situation des quotas d'exploitation des spécimens CITES en 2015

Unité : nombre

Espèces	Quota	Quota annuel après études		Quota annuel Prudent	
		Prévus	Délivrés	Prévus	Délivrés
<b>1 Reptiles</b>					
Varan du Nil		180 000		0	165 383
Varan de Savane					
Python de seba		0	0	3 500	670
Fouette queue		0	0	12 000	2 000
<b>2 Oiseaux</b>					
Youyou		0	0	5 000	5 000
Agapornis		0	0	2 800	0
<b>3 Mammifères</b>					

Source : Rapport annuel 2015\_DNEF

### 4.1.4. Délivrance de permis

Tableau 47 : Etat d'évolution des permis de chasse délivrés par Région de 2013 à 2015

Unité : nombre

Région	Année	2013	2014	2015
<b>Kayes</b>		1322	215	205
<b>Koulikoro</b>		1113	102	190
<b>Sikasso</b>		540	31	18
<b>Ségou</b>		786	39	86
<b>Mopti</b>		494	43	48
<b>Gao</b>		0	0	0
<b>Tombouctou</b>		0	0	0
<b>Kidal</b>		0	0	0
<b>Bamako</b>		422	0	0
<b>Total</b>		<b>4677</b>	<b>430</b>	<b>547</b>

Source : Rapport annuel 2015\_DNEF

Tableau 48 : Délivrance de permis de chasse par types par Région en 2015

Unité : nombre

Type de permis	Type A	Type B	Type C	Capture/ABT	Vente Peau	Oisellerie	licence pisteur	Autres	Total
<b>Kayes</b>	186	7	0	9	0	3	0	0	205
<b>Koulikoro</b>	76	1	0	101	0	12	0	0	190
<b>Sikasso</b>	13	2	1	2	0	0	0	0	18
<b>Ségou</b>	15	6	8	0	0	4	0	53	86
<b>Mopti</b>	17	0	4	14	0	11	0	2	48
<b>Tombouctou</b>	0	0	0	0	0	0	0	0	0
<b>Gao</b>	0	0	0	0	0	0	0	0	0
<b>Kidal</b>	0	0	0	0	0	0	0	0	0
<b>Bamako</b>	0	0	0	0	0	0	0	0	0
<b>Total</b>	<b>307</b>	<b>16</b>	<b>13</b>	<b>126</b>	<b>0</b>	<b>30</b>	<b>0</b>	<b>55</b>	<b>547</b>

Source : Rapport annuel 2015\_DNEF



### 4.1.5. Situation des infractions

Tableau 49: Etat d'évolution des infractions commises par Région de 2013 à 2015

Unité : nombre de PV

	Année	2013	2014	2015	Total
<b>Kayes</b>	Défrichement	47	37	56	140
	Mutilation	407	585	777	1769
	Exploitation frauduleuse	378	362	365	1105
	Transports frauduleux	366	496	309	1171
	Feu de Brousse	43	25	39	107
	Chasse	24	35	45	104
	VASC	0	5	18	23
	Autres	57	25	27	109
<b>Koulikoro</b>	Défrichement	22	26	38	86
	Mutilation	571	799	573	1943
	Exploitation frauduleuse	174	232	254	660
	Transports frauduleux	199	212	208	619
	Feu de Brousse	20	10	13	43
	Chasse	0	18	2	20
	VASC	1	15	17	33
	Autres	126	84	84	294
<b>Sikasso</b>	Défrichement	128	145	103	376
	Mutilation	49	145	97	291
	Exploitation frauduleuse	166	339	402	907
	Transports frauduleux	116	198	351	665
	Feu de Brousse	1	0	3	4
	Chasse	1	0	0	1
	VASC	35	4	0	39
	Autres	44	49	100	193
<b>Ségou</b>	Défrichement	57	38	32	127
	Mutilation	152	264	210	626
	Exploitation frauduleuse	404	381	408	1193
	Transports frauduleux	114	149	161	424
	Feu de Brousse	8	2	3	13
	Chasse	0	0	0	0
	VASC	0	0	0	0
	Autres	51	19	44	114
<b>Mopti</b>	Défrichement	32	50	28	110
	Mutilation	256	362	142	760
	Exploitation frauduleuse	128	152	67	347
	Transports frauduleux	49	34	19	102
	Feu de Brousse	25	41	15	81
	Chasse	4	6	0	10

	VASC	0	0	0	0
	Autres	0	4	15	19
<b>Tombouctou</b>	Défrichement	0	0	2	2
	Mutilation	0	0	1	1
	Exploitation frauduleuse	0	0	46	46
	Transports frauduleux	0	0	1	1
	Feu de Brousse	0	0	0	0
	Chasse	0	0	0	0
	VASC	0	0	0	0
	Autres	0	0	0	0
<b>Gao</b>	Défrichement	0	0	0	0
	Mutilation	0	0	0	0
	Exploitation frauduleuse	0	0	0	0
	Transports frauduleux	0	0	0	0
	Feu de Brousse	0	0	0	0
	Chasse	0	0	0	0
	VASC	0	0	0	0
	Autres	0	0	0	0
<b>Kidal</b>	Défrichement	0	0	0	0
	Mutilation	0	0	0	0
	Exploitation frauduleuse	0	0	0	0
	Transports frauduleux	0	0	0	0
	Feu de Brousse	0	0	0	0
	Chasse	0	0	0	0
	VASC	0	0	0	0
	Autres	0	0	0	0
<b>Bamako</b>	Défrichement	0	0	0	0
	Mutilation	0	0	0	0
	Exploitation frauduleuse	0	9	59	68
	Transports frauduleux	422	519	501	1442
	Feu de Brousse	0	0	0	0
	Chasse	0	0	0	0
	VASC	0	3	2	5
	Autres	0	0	35	35
<b>Total</b>		4677	5879	5672	16228

Source : Rapport annuel 2015\_DNEF

#### 4.1.6. Situation des recettes brutes d'exploitation et de transaction

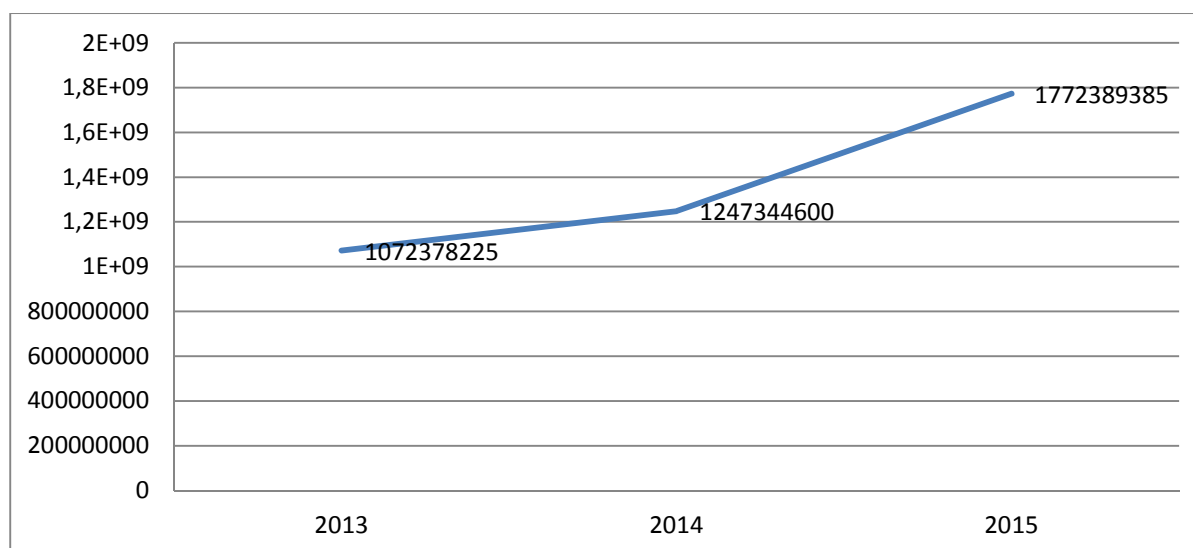
**Tableau 50: Etat d'évolution des recettes forestières brutes de 2013 à 2015**

Unité : En FCFA

Type \ Année	2013	2014	2015
Exploitation	898 965 225	1 034 957 000	1 487 284 535
Transaction	173 413 000	2123 87 600	285 104 850
<b>Total</b>	<b>1 072 378 225</b>	<b>1 247 344 600</b>	<b>1 772 389 385</b>

Source : Rapport annuel 2015\_DNEF

**Graphique10** : Evolution des recettes annuelles de 2013 à 2015



#### 4.1.7. Situation des exportations

**Tableau 51: Exportation des espèces de faune et avifaune en 2015**

Espèces	Nombre d'espèces	Nombre de permis délivrés	Quantité exportée
Reptiles	6	109	23 371
Mammifères	1	2	26
Oiseaux	17	114	8 134
<b>TOTAL</b>	<b>24</b>	<b>225</b>	<b>44 862</b>

Source : Rapport annuel 2015\_DNEF

**Tableau 52: Permis/Certificats CITES délivrés en 2015 en termes d'exploitation de la faune**

Permis délivrés	Espèce	Nature	Quantité	Destination
3	Varan du Nil	peaux	14617	France
1	Python de seba	vivant	670	Togo
12	Fouette queue	vivant	1 230	Ghana
11	Fouette queue	vivant	500	Togo
23	Fouette queue	vivant	270	Japon
7	Tortue terrestre	vivant	280	Niger
17	Tortue terrestre	vivant	600	Taiwan
14	Tortue terrestre	vivant	870	Hong-Kong
12	Tortue terrestre	vivant	500	Togo
2	Scorpion	vivant	2600	Bénin
1	Scorpion	vivant	3000	Taiwan
1	Scorpion	vivant	400	Lomé
1	Caméléon	vivant	50	USA
2	Iguama	vivant	8	Japon
2	Fennec	vivant	26	Niger
23	Perroquet gris	vivant	365	Liban
22	Perroquet gris	vivant	1849	Turquie
6	Jardin Parrot	vivant	540	Koweït
3	Jardin Parrot	vivant	380	Ouzbékistan
2	Youyou	vivant	450	Turquie
10	Youyou	vivant	3350	Hong Kong
3	Youyou	vivant	1200	Singapour

Source : Rapport annuel 2015\_DNEF

## 4.2. Agence du Bassin du Fleuve Niger (ABFN)

Tableau 53 : Aménagement mécanique des berges

Unité : mètre linéaire

Région	Année	Cumul jusqu'en 2013	Réalisation 2014	Réalisation 2015
Koulikoro		470	0	0
Sikasso		0	0	0
Ségou (ABFN)		870	1086	1150
Mopti		4675	361	0
Gao		600	0	0
Tombouctou		760	0	0
Bamako		0	0	0
<b>Total</b>		<b>7375</b>	<b>1447</b>	<b>1150</b>

Source : Rapport annuel 2015\_ABFN\_DNH

Tableau 54 : Aménagement biologique des berges

Région	Année	Cumul jusqu'en 2013 (ml)	Réalisation 2014 (ml)	Réalisation 2015 (ha)
Koulikoro		412	0	0
Sikasso		0	0	0
Ségou		1000	0	0
Mopti		0	9397	0
Tombouctou		0	0	0
Gao (DNEF)		0	0	0,47
Bamako		1500	0	0
<b>Total</b>		<b>2912</b>	<b>9397</b>	<b>0,47</b>

Source : Rapport annuel 2015\_ABFN\_DNEF

Tableau 55: Quantité de plantes aquatiques nuisibles enlevées dans le fleuve Niger

Unité : en tonne

Région	Année	Cumul jusqu'en 2013	Réalisation 2014	Réalisation 2015
Koulikoro		505	0	0
Ségou (DNEF)			100	1 628
Bamako		324797		0
<b>Total</b>		<b>325 302</b>	<b>100</b>	<b>1 628</b>

Source : Rapport annuel 2015\_ABFN\_DNEF

Tableau 56 : Curage de sable dans le lit du fleuve-2015

Unité : mètre cube

Région	Année	Cumul jusqu'en 2013	Réalisation 2014	Réalisation 2015
Koulikoro				0
Sikasso				0
Ségou				0
Mopti		440075,35	0	0
Tombouctou				0
Gao				0
Bamako				0
<b>Total</b>		<b>440075,35</b>	<b>0</b>	<b>0</b>

Source : Rapport annuel 2015\_ABFN

## **Chapitre 5 : Statistiques sur l'Urbanisme et Domaines de l'Etat**

## Indicateurs de l'Urbanisme et Domaines de l'État

N° ordre	Indicateurs	Unité	2014	2015
1	Satisfaction de la demande des logements sociaux	Pour cent	8,42	14
2	Plan d'Urbanisme Sectoriel élaboré (PUS)	Nombre	26	30
3	Schéma Directeur d'Urbanisme (SDU)	Nombre	86	96
4	Localités disposant d'un Plan d'Urbanisme Sectoriel	Nombre	16	10
5	Localité disposant d'un Schéma Directeur d'Urbanisme	Nombre	86	96
6	Titres fonciers dématérialisés	Nombre	1 500	8 000
7	Litiges fonciers	Nombre	772	-

### 5.1. Direction Nationale de l'Urbanisme et de l'Habitat (DNUH)

Tableau 57: Localités disposant d'un Schéma Directeur d'Urbanisme (SDU)

Unité : nombre

Région	Année	2013	2014	2015
Kayes		10	10	10
Koulikoro		16	16	19
Sikasso		18	18	20
Ségou		13	13	14
Mopti		12	12	12
Gao		6	6	07
Tombouctou		8	8	09
Kidal		2	2	02
Bamako		1	1	03
Total		86	86	96

Source : Rapport annuel 2015\_DNUH

Tableau 58: Localités disposants d'un Plan d'Urbanisme Sectoriel (PUS)

Unité : nombre

Région	Année	2013	2014	2015
Kayes		2	2	04
Koulikoro		1	1	03
Sikasso		3	3	07
Ségou		2	2	05
Mopti		1	1	04
Gao		1	1	02
Tombouctou		0	0	00
Kidal		0	0	00
Bamako		6	6	05
Total		16	16	30

Source : Rapport annuel 2015\_DNUH

## 5.2. Office Malien de l'Habitat (OMH)

### 5.2.1. Logements sociaux

#### 5.2.1.1. Livraison de logements sociaux

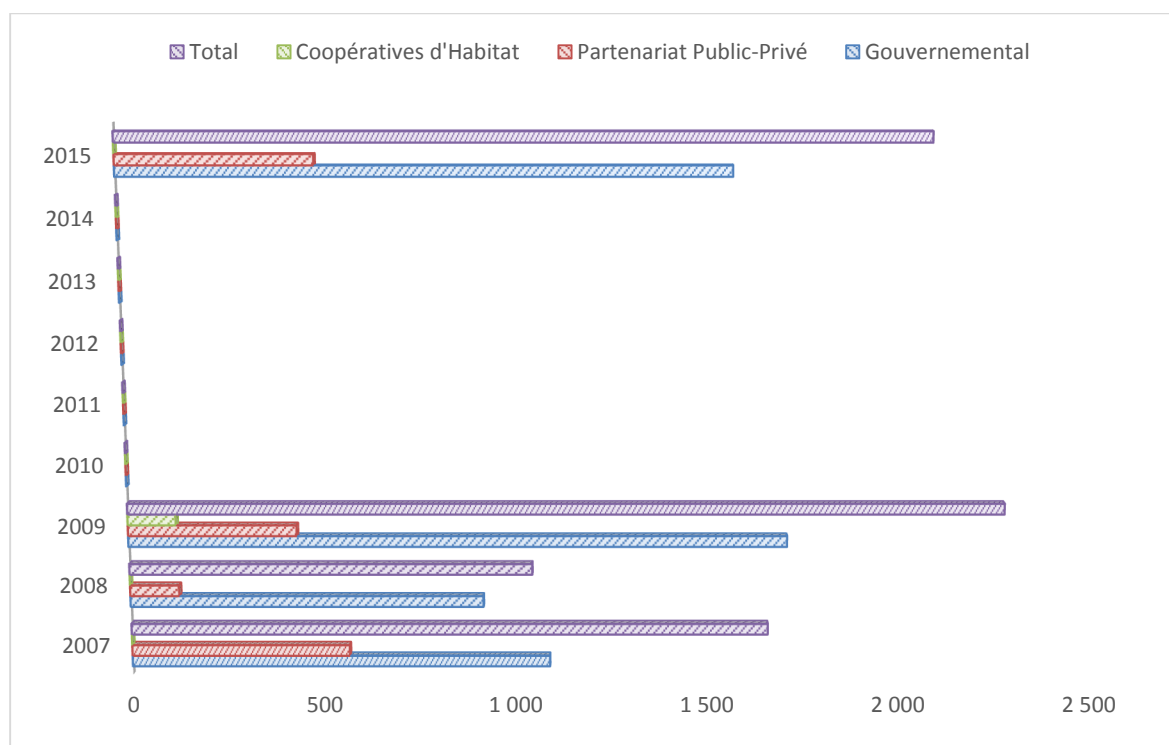
Tableau 59: Livraison de logements sociaux par année et par acteurs

Unité : nombre

Années	2007	2008	2009	2010	2011	2012	2013	2014	2015
<b>Différents programmes</b>									
<b>Gouvernemental</b>	1 087	915	1 700	0	0	0	0	0	1552
<b>Partenariat Public-Privé</b>	566	127	435	0	0	0	0	0	500
<b>Coopératives d'Habitat</b>	0	0	124	0	0	0	0	0	0
<b>Total</b>	<b>1 653</b>	<b>1 042</b>	<b>2 259</b>	<b>0</b>	<b>0</b>	<b>0</b>	<b>0</b>	<b>0</b>	<b>2052</b>

Source : Rapport annuel OMH\_2015

Graphique11: Intervention des différents acteurs dans la réalisation de logements sociaux





**Tableau 60: Attribution des logements sociaux par sexe et par catégories socioprofessionnelles**

ANNEES	HOMMES		FEMMES		SALAIRES		NON SALAIRES		MALIENS DE L'EXTERIEUR		TOTAL	
	Nombre	Ratio %	Nombre	Ratio %	Nombre	Ratio %	Nombre	Ratio %	Nombre	Ratio %	Nombre	Ratio %
<b>2008</b>	464	54	403	46	434	50	346	40	87	10	867	100
<b>2010</b>	882	53	753	47	671	41	739	46	205	13	1615	100
<b>2011</b>	0	0	0	0	0	0	0	0	0	0	0	0
<b>2012</b>	0	0	0	0	0	0	0	0	0	0	0	0
<b>2013</b>	0	0	0	0	0	0	0	0	0	0	0	0
<b>2014</b>	0	0	0	0	0	0	0	0	0	0	0	0
<b>2015</b>	1195	59	827	41	949	47	759	38	314	16	2022	100
<b>Total</b>	<b>2541</b>	<b>56</b>	<b>1983</b>	<b>44</b>	<b>2054</b>	<b>46</b>	<b>1844</b>	<b>41</b>	<b>606</b>	<b>13</b>	<b>4504</b>	<b>100</b>

**Source :** Rapport annuel OMH\_2015

**NB :** En plus des 2 022 logements sociaux attribués, 30 logements ont été attribués aux joueurs, soit 2 052 logements attribués en 2015.

### 5.3. Direction Nationale des Domaines et du Cadastre (DNDC)

#### 5.3.1. Domaine de l'État

##### 5.3.1.1. Recettes foncières

Tableau 61: Prévvision et réalisation de recettes par DRDC et DDC-DB 2014-2015

Unité : en FCFA

Année Région	2014			2015		
	Prévvision	Réalisation	taux de réalisation %	Prévvision	Réalisation	taux de réalisation %
Kayes	865 000 000	541 278 364	63	1198400000	292685185	24,42
Koulikoro	4 292 500 000	5 225 567 121	122	60206600000	3570700654	57,53
Sikasso	860 000 000	731 035 173	85	1182400000	329656561	27,88
Ségou	1 510 000 000	410 439 057	27	1767900000	1705541592	96,47
Mopti	285 500 000	323 462 090	113	747600000	192312858	25,72
Gao	50 000 000	24 478 259	49	48500000	39606735	81,66
Tombouctou	50 000 000	51 997 180	104	48500000	8371395	17,26
Kidal	10 000 000	185 400	2	09700000	-	0
Bamako	64 960 485 000	62 480 557 356	96	73275400000	74196585849	101,25
<b>Total</b>	<b>72 883 485 000</b>	<b>69 789 000 000</b>	<b>96</b>	<b>84485000000</b>	<b>80332460829</b>	<b>95</b>

Source: Rapport DNDC\_2015

(-) Non disponible

### 5.3.1.2. Situation des dossiers d'affectation, contrats des immeubles baillés par l'État

Tableau62: Situation des dossiers d'affectation, contrats des immeubles baillés par l'Etat

Unité : nombre

Dossiers	Réalisé en 2013	Réalisé en 2014	Réalisé en 2015
Affectation	17	14	13
Immeubles baillés par l'Etat	0	0	691

Source: Rapport DNDC\_2015

### 5.3.1.3. Situation des dossiers fonciers

Tableau 63: Dossiers fonciers traités en 2015

Unité : en nombre

Désignation	Nombre de dossiers reçus	Nombre de dossiers traités	Nombre de dossiers rejetés
Kayes	39	02	-
Koulikoro	3 278	3 214	64
Sikasso	143	83	4
Ségou	2 16	46	0
Mopti	312	164	14
Tombouctou	0	0	0
Gao	24	35	-
Kidal	-	-	-
Bamako	272	272	0
<b>Totaux</b>	<b>4068</b>	<b>3816</b>	<b>82</b>

Source: Rapport DNDC\_2015

(-) Non disponible.